

[www.apf-francehandicap.org/](http://www.apf-francehandicap.org/)

Le bulletin d'informations de  
la Délégation 35  
40 rue Danton, 35700 RENNES  
Tél. : 02.99.84.26.66



## Hommage à une amie



### Préambule

### Édito

Une fois n'est pas coutume, l'édito commence par quelques mots de l'équipe de rédaction qui se doit de vous expliquer pourquoi elle a remplacé le traditionnel bulletin trimestriel de début d'année par un numéro consacré à Brigitte Parey-Mans.

Notre amie, fidèle adhérente et bénévole au sein de la Délégation 35, nous a quittés le 3 novembre 2022, nous laissant bien tristes. Quelle perte immense pour l'association et pour nous tous qui avons l'habitude de la côtoyer à divers titres... missions de bénévolat, actions de revendication, sensibilisation, chorale, café citoyen, CAPFD, CVS des APEA de Redon... Brigitte était partout aux côtés d'APF France handicap ! Et puis, raison de plus pour lui dédier un numéro, sans elle votre Han'dizou n'existerait pas ! C'est en effet Brigitte qui a été à l'initiative de ce journal tel qu'il existe depuis plusieurs années et qui en était la formidable cheffe d'orchestre.

Sa disparition laisse un grand vide, les très beaux textes que nous vous invitons à découvrir au fil de ces pages témoignent de l'estime et de l'amitié que tous nous lui portions.

### Le mot du Représentant départemental

Cher(e)s ami(e)s, cher(e)s adhérent(e)s,

Le comité de rédaction de Han'dizou a eu la super idée de réaliser un numéro spécial pour Brigitte. Chacun d'entre vous pourra ainsi redécouvrir avec une certaine émotion le beau et magnifique témoignage que celle-ci nous a laissé : son engagement, son militantisme aux côtés des acteurs d'APF France handicap, sa famille si importante pour elle et ses nombreux amis, ses collègues de travail au CHU de Rennes. Brigitte nous aura marqués par sa gentillesse, son envie de vivre malgré sa situation de handicap qui n'était pas toujours pour elle un long fleuve tranquille. Elle avait la force de faire face à son quotidien aux côtés de Bruno son mari ; tous les deux s'épaulaient, s'encourageaient, certainement pour vivre cette vie toute en couleurs, si magnifique, que notre amie Brigitte aimait partager avec tous ceux qu'elle côtoyait.

Merci Brigitte pour tout ce que tu nous as apporté.

**Patrick Aubry**

### Le mot de la Directrice territoriale

Chers lecteurs, chers adhérents, chers bénévoles,

Dans ce numéro, vous allez pouvoir lire différents témoignages de respect, de sympathie, d'affection pour Brigitte Parey-Mans, notre si regrettée élue au Conseil APF de Département et cheffe d'orchestre de tant d'actions à la Délégation. Vous l'avez tous connue sans le savoir : elle était la clef de voûte de ce journal Han'dizou qu'elle a fait naître et évoluer, à l'image de vos envies, à l'image de la société. Toujours discrète, elle était une femme remarquable et inspirante pour moi. Elle m'a appris à devenir directrice grâce à son savoir-être et son esprit profondément et constamment bienveillant : elle avait cette capacité à faire "un pas de côté" pour analyser les situations complexes, elle savait toujours calmer les esprits échauffés, elle avait toujours le mot juste et la voix calme qui savait apaiser les tensions à chaque instant. Toujours prête à rendre service et à aider l'équipe, elle ne comptait pas ses heures de bénévolat car elle avait toujours à cœur d'aller toujours plus loin pour défendre ceux qui en avaient le plus besoin. Travailleuse infatigable de l'ombre, elle prenait malgré tout toujours le temps d'adresser un mot à chacun, un mot doux et réconfortant quand la période était plus difficile, un mot amusé et amusant quand la période s'y prêtait et surtout toujours, toujours, un mot juste et sincère. Brigitte, je n'ai jamais su vous tutoyer tant vous m'impressionniez par votre charisme, pourtant vous me l'avez demandé mille fois. Alors cette fois-ci, je m'y résous, le cœur bien lourd : Brigitte, tu vas, à tous, nous manquer, profondément.

**Cécile Cottebrune Desbats**





**Brigitte, Bribri, Bibi,**

Brigitte a toujours été la petite lumière, la confidente, la complice ; toujours pleine d'entrain quand une idée lui plaisait ou lorsqu'elle-même proposait de se lancer dans un projet : créer une association, écrire un livre, partir seule aux Canaries... rien n'était impossible ! Elle aimait relever des défis. Depuis son enfance, sa vie était un défi. Être une personne de petite taille et suivre une scolarité exemplaire jusqu'à l'obtention d'une maîtrise de droit tout en supportant au quotidien les regards pesants, les remarques désobligeantes, le manque d'accessibilité dans la vie courante, le manque de considération. Elle a grandi entourée de parents aimants qui ont toujours su l'épauler et lui donner les moyens de surmonter les difficultés rencontrées (difficultés d'accès à l'enseignement primaire, et bien ce sera une douce et sage grand-mère qui lui donnera ses premières années de scolarité, transports en commun inadaptés, et bien ce sera une mobylette X1 qui l'emmènera à la faculté).

Elle est devenue une battante, a choisi son métier, la ville où elle souhaitait s'installer : Rennes, sa ville de Cœur, sa Bretagne ! C'est ainsi qu'elle s'installe au 30ème étage des Horizons et débute sa carrière en tant qu'assistante juridique dans les services administratifs de l'hôpital Pontchaillou à Rennes.

Que de concerts et sorties pour écouter et soutenir des causes humanitaires ! Elle nous entraînait dans cette écoute de l'autre de façon permanente. Moi, sa petite sœur, je la suivais émerveillée par tant d'enthousiasme et elle m'a convaincue que ce sont les petites rivières qui font les grands fleuves.



Arrive une autre montagne à surmonter, la paralysie progressive qui la cloue à son fauteuil à l'âge de 25 ans. Mais rien ne l'arrête, après une opération de la dernière chance qui n'aboutira qu'à une vaine épreuve de souffrance extrême, elle fait adapter sa voiture (R5 rouge surnommée Clairette, clin d'œil à la Clairette de Die qu'elle appréciait beaucoup). C'est ainsi qu'elle se lance dans un nouveau défi, faire le tour de l'Ecosse avec moi, 15 ans sans permis, et Jacqueline, une amie précieuse et seconde conductrice, et bien sûr sa voiture Clairette et son fauteuil roulant. C'est l'un des plus beaux souvenirs de ma vie... que de rires, émerveillement et complicité !



Elle se lance dans l'écriture au sein d'une Société de Recherche SIRIC, co-auteurice de « Alors survient la maladie », « Allo Moi ! Ici les Autres ».

Elle participe à une émission d'Antenne 2 consacrée aux personnes de petite taille « Evolution et place de la personne handicapée dans la société ». Toujours à l'écoute de ses amis, elle s'investit dans des associations, l'APPT (Association des Personnes de Petite Taille), l'APF, l'ADMR et j'en oublie sûrement. Faire bouger les lignes, repousser les difficultés, faire reconnaître les droits à chacune et chacun, quelles que soient les difficultés rencontrées, avec ou sans handicap elle ne supportait aucune injustice.

La retraite arrive, et voilà davantage de temps à donner aux autres, les cafés débats, Han'dizou, la chorale... il devient compliqué de la trouver chez elle. Mais quel bonheur de savoir qu'elle vivait pleinement sa vie auprès de ses amis au sein des associations si importantes et utiles à notre société. Son énergie, son discernement manqueront à tous ceux qu'elle a côtoyés. Comme le dit si bien un ami de jeunesse, « la vie ne lui a pas fait de cadeau, mais Brigitte, en était un pour nous ! »

**Christine**





**Sa fidèle et "chouette" équipe d'Han'dizou dont elle était la formidable cheffe d'orchestre**

Brigitte, quand nous avons appris ton décès, nous sommes restés sans voix ; il y a eu beaucoup d'émotion chez tous ceux qui, comme nous, ont eu le plaisir de te côtoyer et de collaborer avec toi pour le mouvement APF France handicap.

Permetts-nous, Brigitte, de relater en signe de remerciements les traits de tes actions militantes que tu avais toujours à cœur de porter avec disponibilité, compétence et gentillesse.

Il y avait le journal Han'dizou auquel tu apportais beaucoup de soin pour la rédaction et la mise en page avec l'aide des petites mains du comité de rédaction. Souvent tu nous demandais notre avis pour des corrections et des suggestions d'articles à y inclure. Ce que nous faisons avec plaisir.

Ton engagement à nos côtés, Brigitte, tu l'as poussé un peu plus loin encore en acceptant d'occuper le poste de représentante suppléante du conseil départemental.

Tu t'es aussi mobilisée pour l'atelier chorale, les cafés citoyens et bien d'autres actions ponctuelles.

Le militantisme te permettait aussi de porter les valeurs d'APF France handicap dans les représentations que tu assurais au sein d'instances politiques ou associatives.

Tu nous manqueras beaucoup Brigitte mais malgré ta disparition, nous garderons de toi ce formidable témoignage de vitalité et ce souci constant de l'inclusion des personnes en situation de handicap et de leur famille qui te tenait tant à cœur.

**L'équipe Han'dizou**

**Le mot du webmaster**

J'ai commencé à travailler avec Brigitte en 2008 pour faire évoluer le site web de la Délégation de Rennes. C'est à partir de ce moment que le site a réellement commencé à vivre grâce à la ténacité et l'engagement de Brigitte qui a su coordonner et impliquer toute une équipe autour de Han'dizou et intégrer l'évolution de ce site avec le support de l'équipe. Elle a toujours été présente et active et j'ai une grande admiration pour sa volonté et sa détermination à ne pas se laisser arrêter par les difficultés, aussi lourdes qu'elles puissent être.

Elle nous manquera énormément et, pour le montrer, nous nous devons de continuer ce qu'elle avait tant à cœur de faire vivre.

**Michel-Patrick Lutz**



**Chapeau l'Artiste**



Chapeau à toi !  
Chapeau Madame l'Artiste  
Le p'tit journal résonne de nos voix  
On s'est donné rendez-vous sur Han'dizou  
Il te revient ce grand moment de gloire

Combien d'énergie souriante as-tu déployée sans compter  
Pour donner vie au mot « Donner » (dis-moi)  
Combien de vies as-tu marquées sur le chemin de l'aventure  
Redonnant joie et confiance

Quelle est la force qui t'anime  
Pour affronter tous les soucis  
Que la vie t'a donnés (dis-moi)  
Combien de gens as-tu aidés  
Par tes paroles réconfortantes  
Pour qu'ils retrouvent avec sourire  
La confiance qui s'était perdue ?

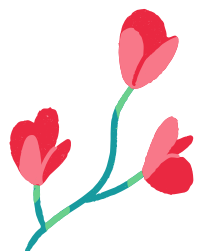


Nous savons combien tu aimais  
Chanter dans l'choeur de la DD  
Et participer aux concerts  
On veut te rendre un grand hommage  
Pour tout ce que tu as pu faire  
Au niveau des associations

Pour tous tes talents  
Et ta grande amitié  
Pour toute ton humanité  
Et ton amour pour les gens  
CHAPEAU A TOI

Toi et ta gentillesse  
Ne font qu'une  
Et nous le savons bien  
CHAPEAU A TOI

**Zaza**







### Lettre à une grande et belle personne

Brigitte, comment ne pas vous associer à la réussite d'Han'dizou 35 ? D'un simple bulletin d'informations, il est devenu, de mon point de vue, un journal d'information pour tous les acteurs de la Délégation APF France handicap d'Ille-et-Vilaine. Cette réussite, dans le cadre de votre équipe, nous la devons en grande partie à votre capacité et ténacité de collectes documentaires, votre efficacité pour en informer avec le plus de justesse et d'impartialité nos amis adhérents du département.

Des épreuves de la vie, tel un chemin de croix, ne vous ont pas épargnée. Vous gardez malgré tout le sourire et conservez cette modestie, cette discrétion, à l'occasion de chacune de vos présences dans les locaux de la Délégation, de vos actions au sein des groupes auxquels vous participez, comme les cafés citoyens et la chorale.

Vous pourriez en vouloir à la terre entière, MAIS NON vous faites preuve d'une approche très humaniste des situations avec cet engagement militant qui ne faiblit pas. Je ne peux mesurer ce que APF France handicap vous a apporté, mais ce dont je suis certain c'est ce que VOUS avez apporté à l'APF. Comme vous, Didier, Lionel, Daniel, Éric, Stéphane, Nicole, Martine et Anne, et j'en oublie, ont apporté à l'association notoriété, reconnaissance et force pour faire reconnaître à chacune et à chacun le droit à la citoyenneté. Comme pour l'APF, vous m'avez également apporté votre engagement et votre enthousiasme dans le cadre de ma fonction de direction dans un climat de cordiale entente.

Au revoir chère Brigitte et merci à vous très modestement et très cordialement.

**Francis Renard**



Brigitte est partie beaucoup trop tôt mais elle nous a laissé beaucoup de souvenirs, une très belle leçon de vie, mais aussi un grand vide. Non seulement elle était brillante mais elle possédait l'intelligence du cœur qu'elle utilisait avec brio.

Sa bienveillance envers chacun de nous, ses talents de médiatrice, sa rigueur dans toutes les tâches qu'elle accomplissait, sa gaieté et son optimisme vont nous manquer. Pour tout ce qu'elle nous a apporté durant ces années passées ensemble nous lui disons MERCI.

**Catherine**

Une adhérente/bénévole qui était très investie à l'APF dans plusieurs domaines. Elue au CAPFD, elle était notre référente dans la démarche qualité et assurait différentes représentations auprès d'instances extérieures. Elle était également en charge du café citoyen et bien entendu du groupe de travail d'Han'dizou, notre revue trimestrielle, et de sa mise en page, tout ça en toute discrétion et sérieux : un vrai plaisir de travailler avec Brigitte qui était toujours prête à donner de son temps !

Elle est partie écrire d'autres pages et je suis sûr qu'elle sera présente dans un groupe de travail là-haut. Merci à Brigitte.

**Franck**



Cela fait maintenant 15 ans que je suis à l'APF et Brigitte fait partie des personnages incontournables de la Délégation. Elle a fait tellement de choses pour nous. Son intelligence, sa gentillesse et son humilité vont nous manquer. Ceux qui l'ont rencontrée ont eu de la chance.

**Stéphanie**



Elle aimait la vie, mais la vie ne l'a pas épargnée. Malgré cela, elle croquait cette vie avec force, courage et amour-propre, toujours souriante et positive. C'était un pilier pour APF France handicap, elle laisse un grand vide. Mais voilà, quelqu'un là-haut a dit : stop.... sans doute ce quelqu'un a-t-il voulu lui épargner d'autres souffrances à venir ?

Son départ brutal a été difficile pour son entourage, qu'il soit rassuré, elle va continuer son œuvre dans un autre monde. Dans celui-ci, de nombreux bras ouverts étaient évidemment là pour l'accueillir.

Brigitte repose en paix et veille sur vous tous ! Courage....

**Geneviève Courtin**

Salut Brigitte. Nous n'aurons plus l'occasion de voyager ensemble, mais ton charisme et ta bonne humeur feront que tu resteras toujours dans notre cœur.

**André AMICEL**



Nos échanges avec Brigitte étaient toujours informels, entre deux portes. Mais c'était un vrai plaisir de discuter avec elle. Elle était toujours disponible et faisait preuve d'écoute. Je garde en mémoire la richesse et justesse de ses propos qui, à mon sens, définissent la belle et généreuse personne qu'elle était.

Bon vent, Brigitte, pour un meilleur ailleurs !

**Mélanie**







**Des mots simples pour Brigitte**

Je le dis souvent : ce sont l'enthousiasme et l'énergie, ainsi que la détermination insufflés par l'opération "En route pour nos droits" qui m'ont donné envie de devenir membre du CAPFD.

Ça fait pas mal d'années que j'évolue dans le milieu associatif et je réalise à quel point ma rencontre avec Brigitte est l'une de celles qui m'aura marquée le plus. Ce sont des personnes comme elle qui ont rendu mon engagement évident et facile.

Et c'est pour cette raison que j'ai accepté d'être, avec elle, l'une des suppléantes de notre représentant départemental et que notre trio formé avec Patrick a tout de suite si bien fonctionné. Au fur et à mesure du temps, mon implication au sein de la Délégation m'a donné plus de confiance en

moi... cette confiance je la lui dois en partie.

Je réalise que j'ai beaucoup appris d'elle, de sa façon d'être, de sa façon de faire, de sa façon de s'engager dans les combats d'APF France handicap.

Brigitte représente pour moi cette "force douce" alliant pugnacité et bienveillance.



**Les membres du CAPFD (Conseil de Département APF 35)**

Face à un problème, une difficulté, une question, je me surprends me demander ce qu'elle penserait, ce qu'elle ferait...

J'ai dû récemment me mettre en retrait pendant plusieurs mois et je pense aussi au soutien qu'elle a pu m'apporter avec ses mots simples et justes qu'elle m'écrivait alors que je traversais cette période plus difficile.

Lorsque quelqu'un s'en va, on s'efforce parfois de dire ou d'écrire de jolies choses la concernant.

Pour Brigitte, il n'y a aucun effort à faire.

Je ressens un pincement au cœur qui grandit tout en écrivant, mais je ressens surtout une immense gratitude en pensant à tout ce qu'elle m'a donné sans même le savoir. Merci !

**Stéphanie Collet**



**B** rillante  
**R** igolote  
**I** ncollable  
**G** éniiale  
**I** ntègre  
**T** enace  
**T** alentueuse  
**E** nergique

Brigitte, merci pour tout ce que tu nous a apporté aux rencontres du CAPFD. Tu savais apaiser les tensions quand il y en avait. Merci, aussi, de nous avoir fait partager tes connaissances. Tu as également participé, activement, à la création d'Han'dizou. Tu nous manqueras, mais tu seras toujours dans mon cœur.

**Yvon Nouel, membre du CAPFD**





Appartements de Préparation  
et d'Entraînement  
à l'Autonomie

### Au-revoir...

Nous avons pendant des années bénéficié de la présence de Brigitte lors des Conseils de Vie Sociale auxquels elle participait systématiquement et activement. Nos échanges et ses contributions toujours justes et éclairants vont manquer aux personnes de notre service, qu'elle guidait et conseillait.

La qualité de sa relation, sa chaleur et son écoute resteront une vraie source d'inspiration pour nous tous.

Nous connaissons moins ses missions à la Délégation, néanmoins elle nous sollicitait pour l'écriture des articles du journal Han'dizou dont elle était référente.

En partage, une photo de sa présence aux 30 ans des APEA en 2021.

Nous sommes désolés de ne pas avoir pu lui dire « au revoir ».

**Stéphane HOUEIX**  
Adjoint de Direction  
APEA



### Il y a des êtres qui, quand ils ne sont plus là, nous manquent vraiment.

Brigitte en faisait partie.

Je l'ai connue il y a de cela bien longtemps alors que le SAMS 35 était encore 40 rue Danton à la Délégation départementale.

Toujours discrète mais ô combien présente et active.

Ces dernières années nous nous fréquentions lors des comités locaux du FIPHFP, l'équivalent de l'AGEFIPH pour la fonction publique.

Elle y représentait le collectif handicap 35 alors que j'y siégeais en tant que personne ayant qualité car j'étais alors directrice de services et structures médico-sociales et de la Plateforme Emploi Bretagne APF France handicap.

Elle était très attentive aux questions de l'emploi, insertion et maintien.



Je ne la connaissais pas personnellement, je l'ai principalement côtoyée pendant les CVS (Conseil de Vie Sociale) des APEA. Ceci dit, j'éprouve pour elle un profond respect. Je trouve que c'était une personne fort sympathique, très à l'écoute et ayant une façon de parler, d'exprimer son ressenti ou de parler de son expérience, très posée.



De ce que j'ai entendu, cru comprendre et vu, elle était très impliquée au sein de l'APF et dans nos CVS.

Voilà pourquoi j'estime beaucoup Brigitte Parey-Mans et je souhaite lui rendre un dernier hommage dans le prochain CVS aux APEA, dont je suis le président. Pour finir, je soutiens tous ceux qui l'ont côtoyée plus souvent que moi : sa famille, ses amis, ses collègues, etc., en espérant que là où elle se trouve, elle se porte bien !

**Alexandre BROCHARD**



30 ans de l'APEA de Redon

Nous nous retrouvons aussi à l'occasion des Conseils de la Vie Sociale des APEA (Appartements de Préparation et d'Entraînement à l'Autonomie) de Redon.

Elle y siégeait en tant qu'élue du CAPFD (Conseil Départemental d'APF France handicap).

C'était un rituel. Je passais la prendre à son domicile à Betton.

Une fois l'embarquement fait à bord du kangoo aménagé du SAMS 35, nous échangeons tout au long du trajet de Rennes à Redon, à l'aller et au retour, sur des questions de handicap, sa vie professionnelle antérieure, au CHU, l'évolution de son handicap...

Nous étions lors de ces conseils (un CVS par trimestre) moi-même, les jeunes gens accompagnés, les salariés présents, les élus toujours très à l'écoute de l'actualité associative qu'elle ne manquait pas de nous relayer,

attentifs et intéressés par son point de vue, sa clairvoyance, son analyse aiguisée des problématiques évoquées, qu'elles concernent le droit des personnes en situation de handicap, l'accessibilité, l'inclusion, la situation des services d'aide à la personne...

Elle était d'une grande culture et d'une grande intelligence, calme et positive en toutes circonstances, jamais dans la plainte, la polémique, les poncifs ou les débats stériles. Elle faisait avancer notre réflexion.

Bref elle était une référence pour nous tous et en particulier pour de jeunes gens qui préparaient, à Redon, une vie future à domicile.

Brigitte, tu nous manqueras vraiment !

**Laurence Tréhen - adhérente APF France handicap - ex directrice du SAMS 35 et des APEA de Redon**





La chorale de la délégation

Brigitte a été une des pionnières de notre chorale, toujours très présente avec sa bonne humeur, ses avis, ses choix de chansons très pertinents. Merci pour tous les bons moments partagés.

**Éric**



Brigitte, je n'oublierai jamais ta manière de chanter.

**Sébastien**



Brigitte, que tout le monde a côtoyée d'une façon ou d'une autre, a marqué son passage au sein de l'APF. Pour ma part, je la rencontrais tous les jeudis après-midi à la chorale. Elle aimait chanter.

Elle apportait son dynamisme, ses idées, à nous tous choristes pour le "vivre ensemble un temps", où chacun de nous trouve sa place, son épanouissement.

Elle aussi y trouvait le bonheur, je pense.

Merci Brigitte pour ton sourire et ta bonne humeur. Tu resteras avec nous tous au travers des chansons.

**Jean-Louis Audran**

Brigitte était gentille, discrète, joyeuse, elle ne se plaignait jamais... c'était une femme en or ! J'ai été très surprise de sa disparition, il ne faut pas l'oublier... souvenons-nous souvent de Brigitte.

**Sandrine Éon**



**Ce que Brigitte en disait :**

Je participe à la chorale depuis ses débuts en 2017. J'adore chanter depuis toujours mais, jusque-là, je n'avais pas osé frapper à la porte d'une chorale. L'évolution de mon handicap restreint de plus en plus ma capacité respiratoire. A la création de la chorale de la Délégation, je n'ai pas hésité. Je me sens bien dans cet ensemble, tout le monde a sa place. Notre petit groupe est accueillant et sympathique : Marwan adore les envolées lyriques, Sébastien rêve de l'Olympia et chacun, adhérents ou bénévoles, donne de son cœur pour faire de cet atelier un beau moment de partage.

J'aimais beaucoup participer à la chorale avec elle. Nous étions également ensemble à une action de sensibilisation, ça s'est très bien passé.

Son histoire de vie m'a particulièrement touché. C'était une personne gentille et dévouée.

**Marwan**







J'ai eu le plaisir d'animer plusieurs cafés citoyens avec Brigitte, Marie-Claude Hamon et Jean-Charles Ropert. On peut même dire que ces cafés citoyens ont été organisés et menés de main de maître par Brigitte qui en était la cheffe d'orchestre, une cheffe d'orchestre douce, bienveillante, qui proposait la répartition des rôles de chacun des membres de l'équipe d'animation des cafés citoyens en nous demandant toujours notre avis. J'ai pu admirer ses grandes capacités de travail, notamment dans la préparation de chacun d'entre eux (avec un gros travail de recherche et de documentation du sujet débattu) et la rédaction d'un article, toujours de qualité, faisant la synthèse du déroulement du café citoyen.

J'ai beaucoup aimé aussi les qualités d'écoute, d'empathie, de grande gentillesse, toujours avec discrétion, de Brigitte pour les spectateurs de ces cafés citoyens et pour nous, ses collègues animateurs. Lorsque les débats devenaient un peu vifs, elle avait alors une parole modératrice et apaisante, dans le but de maintenir une ambiance bienveillante et sympathique, dans le respect de chacun(e).

Ces qualités, elle en faisait preuve aussi au sein de l'équipe rédactionnelle du bulletin d'informations trimestriel Han'dizou de la Délégation APF France handicap 35, qui lui tenait particulièrement à cœur, dans lequel elle s'investissait beaucoup et ne comptait pas son temps. Elle nous faisait admirer ses qualités de "bosseuse" et de rédactrice de qualité, d'une efficacité remarquable, sachant surmonter les difficultés liées à sa situation de handicap, avec beaucoup de courage et de ténacité, toujours dans la douceur et la discrétion, avec souvent une pointe d'ironie et beaucoup d'humour, de patience et de tolérance, volontiers prête à aider et conseiller.

Je suis très reconnaissant envers Brigitte de m'avoir accueilli avec bienveillance à cette activité d'animation des cafés citoyens ainsi que dans l'équipe rédactionnelle du bulletin d'informations Han'dizou (il y a quelques années), ce qui a favorisé mon intégration au sein de la Délégation APF France handicap 35.

*Philippe Maruelle*

J'ai côtoyé Brigitte pendant de nombreuses années sur notre lieu de travail sans jamais avoir eu l'occasion de lui parler. La faute à cette (trop) grande maison qu'est le CHU Pontchaillou...

J'ai eu la chance de la retrouver à l'APF et de faire ample connaissance lors de la préparation et de l'animation des cafés citoyens. Brigitte était d'une grande efficacité, très appliquée dans la préparation de ces rencontres. Elle savait apporter tous les ingrédients nécessaires à la richesse de nos échanges tout en faisant preuve de respect, de tact et de bienveillance, témoignage d'une grande intelligence.

J'ai toujours été admirative devant son attitude positive quelles que soient les circonstances. Elle savait toujours prendre du recul face aux situations difficiles. Elle envoyait beaucoup d'ondes chaleureuses autour d'elle.

Un grand merci pour tout ça Brigitte, tu resteras dans ma mémoire pour longtemps.

*Marie Claude Hamon*



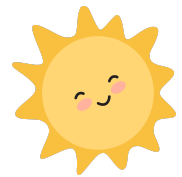
Je retiendrai de Brigitte sa faculté d'écoute pour chacun. Nous pouvions lui faire confiance, elle était compétente dans tous les domaines. On pouvait se reposer sur elle, tout ce qu'elle entreprenait était bien fait.

Chaque moment passé avec Brigitte était remarquable d'échanges et d'amitié !

Brigitte va manquer énormément à nos répétitions de chorale.

Brigitte était si joyeuse ! Un soleil !

*Jean-Charles*



*Un nombreux public au ciné-débat "debout les femmes" organisé dans le cadre d'un café citoyen*



pour tous, toute la vie, partout



### Il y aurait tellement de choses à dire sur Brigitte.

C'était une femme très active malgré son handicap, nous sommes toutes et tous d'accord avec nos collègues pour dire qu'elle nous manque.

Nous l'avons toutes et tous accompagnée tout au long des gestes essentiels de la vie quotidienne. Une collègue se souvient quand elles chantaient toutes les 2 au moment du coucher, une autre se rappelle les discussions sur nos conditions de travail. Brigitte avait les mots pour nous remonter le moral avec un petit café et un petit chocolat...

Elle était hyper respectueuse de notre travail. Lors du ciné débat du 13 octobre dernier, nous étions 2 auxiliaires de vie présentes et Brigitte a eu des mots sincères et touchants pour toutes les personnes qui l'aidaient au quotidien.

Quand elle s'investissait dans du bénévolat, c'était toujours à fond ! Elle en a vu des bénévoles passer à l'ADMR. Malgré les contraintes des transports, des prises de notes, des comptes rendus à rédiger, elle répondait toujours présente.

Brigitte adorait les fleurs et dès que ses rosiers fleurissaient, nous lui faisons un bouquet pour égayer sa table. En photos, le dernier bouquet de ses roses et une photo volée lors du ciné débat "debout les femmes" (ndlr : film qui met en lumière les femmes occupant des métiers essentiels mais non suffisamment valorisés").



### Le personnel et les bénévoles de l'ADMR



Brigitte vivait à Betton, une ville qu'elle aimait beaucoup, appréciant particulièrement les balades au bord de l'eau



Alors Bribri, tous ces témoignages te donnent le tournis ? Et bien, ce n'est pas fini !!!





**Une amie de plus de 42 ans**

Ma première "cheffe" à mon arrivée au CHU à la création du service de la formation permanente et, très vite tout naturellement, des sorties cinéma, restaurants, concerts, des soirées au 20ème étage des Horizons où elle partageait ses talents de chanteuse mais aussi de conteuse appréciés par mes enfants...

Elle n'hésitait pas, pour que nous ne nous perdions pas, à monter la rue Legraverend pour me retrouver à l'Hôtel-Dieu. Un trajet difficile pour une personne en fauteuil roulant... Les actions valent plus que les paroles !

Et toujours jusqu'à son décès, Brigitte a été une amie disponible, bienveillante, à l'écoute, intelligente et de bons conseils... une belle personne qui, malgré les aléas de la vie, a su garder son âme d'enfant, son amour de la vie, de la nature, des êtres vivants.

Ses grands éclats de rire, son empathie, sa patience me manquent, elle laisse un vide immense dans ma vie. Je garde en souvenir la gaieté que nous partageons.

**Annie, à mon amie-sœur Bribri**



**Petit reflet de notre relation amicale...**

Brigitte, tu avais le don de l'écriture, je ne peux t'égaliser dans ce domaine.

Nous avons travaillé dans le même service pendant des années au CHU de Rennes où tu excellais dans les tâches juridiques, mais non reconnues à mon sens pour ta carrière.

Nous avons traversé des situations difficiles suite à des réorganisations inappropriées, mais nous nous sommes toujours soutenues et avons passé de très bons moments.

Rappelle-toi le midi, je te ramenaient des petites douceurs. Une fois, pour changer, j'ai amené des yaourts aux poires sauf que... tu n'aimais pas les poires !!! Quelle bonne rigolade !

Nous avons fait des sorties dans Rennes, découvert le métro... Je me surprends à vouloir t'appeler pour organiser un rendez-vous pour un repas à la « Petite Pause » de Betton où nous avions notre table, avant d'effectuer une balade digestive.

Voilà Bribri, tu avais un cœur ouvert à tout le monde, une grandeur d'âme incroyable, tu nous laisses dans la peine. Tous ceux qui te connaissent se souviendront toujours de toi.

**Denise**







**Souvenirs...**

C'est lors d'une hospitalisation au CHU de Rennes, dans les années 90, que j'ai connu Brigitte. Le contact est bien passé entre nous, ainsi nous avons poursuivi la relation au-delà de ce contexte et sommes devenues amies. Brigitte était une personne discrète, calme, à l'écoute de l'autre. Je n'hésitais pas à lui demander conseil pour certains documents, dossiers personnels, elle avait de grandes capacités intellectuelles qu'elle a d'ailleurs beaucoup mises au service de l'hôpital ; et même en retraite, ce dernier lui confiait encore des dossiers importants.

Elle aimait aller déjeuner avec ses amies dans des petits restaurants où elle y était fidèle. Nous avons fait aussi de longues promenades à Betton le long de la Vilaine tout en échangeant sur différents sujets, notre vécu du moment. Puis elle s'est investie avec beaucoup d'application dans

l'APF et l'ADMR, elle en parlait facilement et ce véritable travail lui plaisait. Entre temps, elle s'accordait des petites pauses pour accueillir ses amis. Ensemble, nous avons convenu, entre les 2 confinements et aussitôt après le dernier, de déjeuner une fois par mois au restaurant du Scarabée à Cesson, puis nous prolongions notre rencontre par une longue balade dans la nature et bien sûr nous discutons beaucoup. Elle s'intéressait à tout, sensible au vécu des événements du monde, toujours accueillante, souriante, aimant blaguer et ne s'attardait pas sur son sort. Ces moments ensemble, nos échanges et notre fidèle amitié vont me manquer mais BRIGITTE restera toujours dans mon cœur.

**Chantal**



**Brigitte, notre amie prodigieuse**

Bribri, on te croyait invincible, toi qui es passée par tant de difficultés et qui relevais toujours la tête avec un petit haussement d'épaules et un sourire, pour nous signifier que tout ça n'était pas grave, que ça allait s'arranger.

Mais la vie en a décidé autrement et nous voilà bien désemparés ! Toi, si humble et discrète, ne peux pas imaginer à quel point tu laisses un grand vide autour de toi. Ta petite équipe de Ballé notamment, avec laquelle tu as bien bossé mais aussi beaucoup ri, n'est pas prête à t'oublier.

Tu te rappelles la course dans le couloir de la DRH, notre soirée "close up" parées de nos colliers en fraises Tagada, nos petits cadeaux tirés au sort au moment de Noël ou encore nos déjeuners au PMU d'à côté ou à "Fourchette & Cie" ?

Nous garderons le souvenir d'une chouette copine, joyeuse, coquette, douée, bienveillante et sachant remettre chaque chose et chacun à sa juste place, avec humour, respect et bienveillance.

Tu auras été et restera un bel exemple pour nous tous.

Alors merci Bribri pour tout ce que tu nous as apporté !

**Mthé & Co... ton staff rapproché (Pontchaillou)**





Et comme Brigitte était joyeuse et aimait chanter, terminons par une chanson...



Ça commence dans la MUSIQUE avec un M avec un M  
 Ça scintille comme une ETOILE avec un E avec un E  
 Ça dessine un chemin de RÊVES avec un R avec un R  
 Sur les ailes d'une CARESSE avec un C avec un C  
 Dans la bouche d'une GUITARE prenez le I prenez le I  
 C'est un mot qui soudain se chante et qui nous dit, et qui nous dit :



MERCI, MERCI, MERCI, MERCI,  
 MERCI, MERCI, MERCI, MERCI,

*Merci Brigitte*

... et quelques photos



Engagée et toujours présente pour se battre contre les injustices (photo Ouest France)

Elle faisait partie des choristes qui ont égayé la fête des bénévoles à la Délégation en juin 2022



Présente aussi aux assemblées départementales, ici IEM de Chartres de Bretagne

En soutenant APF France handicap, vous permettrez à des milliers de personnes de ne plus être seules face au handicap !

BULLETIN D'ADHÉSION	
<p><b>QUI, JE SOUHAITE SOUSCRIRE :</b></p> <p><input type="checkbox"/> Cotisation individuelle à l'APF au prix de 25 €</p> <p><b>OU</b></p> <p><input type="checkbox"/> Cotisation familiale* : <input type="checkbox"/> 2 personnes (40 €) <input type="checkbox"/> 3 personnes (45 €) <input type="checkbox"/> 4 personnes (60 €) <input type="checkbox"/> 5 personnes (75 €) <input type="checkbox"/> 6 personnes (90 €)</p> <p><small>Merci de rajouter sur papier libre, le nom des personnes à affilier.</small></p> <p><b>OU</b></p> <p><input type="checkbox"/> 1<sup>ère</sup> cotisation à l'APF pour les 18/26 ans <b>0 €</b></p> <p><b>ET/OU</b></p> <p><input type="checkbox"/> Abonnement d'1 an au magazine FAIRE FACE au tarif préférentiel de 22 € en tant qu'adhérent de l'APF (au lieu de 33 €)</p> <p><b>ET/OU</b></p> <p><input type="checkbox"/> J'apporte mon soutien à l'APF (facultatif) par un don complémentaire de : €</p>	<p><b>OUI, J'ADHÈRE AUJOURD'HUI !</b></p> <p>NOM ..... €</p> <p>PRENOM .....</p> <p>ADRESSE .....</p> <p>CODE POSTAL .....</p> <p>VILLE .....</p> <p>DATE DE NAISSANCE .....</p> <p>Ci-joint un chèque postal ou bancaire de ..... € à l'ordre de l'APF, que j'expédie accompagné de ce bulletin, à :</p> <p>APF Délégation d'ILLE et VILAINE              40, Rue DANTON              35700 RENNES</p>
<b>TOTAL de mon règlement :</b> €	

- Han'dizou 35 est édité au trimestre. Pour celui du 2nd trimestre 2023, merci de transmettre vos informations, réactions ou petites annonces à la Délégation, par téléphone ou par courrier, avant le 10 mars 2023.

- Bulletin édité par la Délégation APF France handicap d'Ille-et-Vilaine  
 40 rue Danton, 35700 Rennes

Tirage : 430 exemplaires

- Directrice de publication : Cécile Cottebrune-Desbats

- Comité de Rédaction : Patrick Aubry, Monique Berlan, Marie Thé Desvignes, Jean-Yves Le Houëzec, Philippe Maruelle, Elisabeth Renaud et, pour ce numéro spécial, les nombreux amis de Brigitte Pary-Mans !

- Informations sur ce numéro : dd.35@apf.asso.fr  
 Tél : 02 99 84 26 66