

CONTACT 35

Lettre d'information aux acteurs de l'APF d'Ille-et-Vilaine

A la découverte de la Délégation 35

Hors série 2011 N°3 — Délégation 35

SOMMAIRE

Page 1 : Edito

Page 2 :
Histoire et missions
de la DD35

Page 3 :
Organigramme APF

Pages 4 & 5 :
Le Conseil Départemental

Pages 6 & 7 :
L'équipe des salariés
et le Comité Technique
Départemental

Pages 8 à 10 :
Portraits de bénévoles

Pages 11 à 14 :
Les activités proposées
par la DD35

- Participer
- Accompagner et informer
- Représenter et revendiquer
- Se rencontrer

Page 15 :
L'APF en Ille & Vilaine

Page 16 :
Informations pratiques



Édito

Rouge les Lignes !

Cher(e)s ami(e)s, cher(e)s adhérent(e)s,

Voici un numéro que beaucoup d'entre vous souhaitaient car il vous présente la Délégation Départementale d'Ille et Vilaine avec ses principaux acteurs (bénévoles, salariés, élus...), ses activités et ses missions.

Je profite de la sortie de ce numéro hors série du Contact 35 pour remercier toutes celles et tous ceux qui, par leur engagement, leur disponibilité, leur sens de la solidarité et avec une dimension humaine de respect, contribuent au rayonnement de la Délégation et à son efficacité dans les actions qu'elle entreprend.

Je tiens tout particulièrement à féliciter l'équipe du Contact 35, Brigitte, Elisabeth, Gisèle et Nicole, soutenues depuis quelques mois par la présence régulière de Patrick Aubry et de Jean-Yves Le Houëzec, du Conseil Départemental, pour ce travail aussi fourni et de qualité dans la rédaction de l'ensemble des numéros.

Je profite également de cette période pour vous souhaiter, au nom de la Délégation, d'excellentes fêtes de fin d'année ainsi que tous mes meilleurs vœux pour 2012. Cette année 2012 sera, à n'en pas douter, une année importante pour l'Association comme pour la Délégation avec toute une série d'événements et d'actions. Chacun aura à cœur d'y apporter sa contribution pour leur réussite, dans un esprit de dévouement et d'engagement pour le bien de tous.

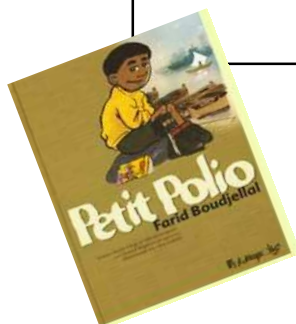
Encore merci à vous tous !

Francis Renard, Directeur de Délégation.

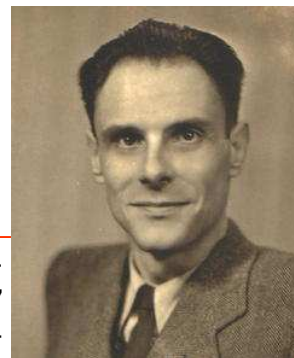


www.apf.asso.fr

La Délégation au sein de l'APF



Un peu d'histoire...



L'APF a été créée en 1933 par la volonté de quatre jeunes gens, dont André Tranoy, atteints par la poliomyélite, et révoltés contre l'exclusion dont ils étaient victimes. Quatre vingt ans plus tard, l'association poursuit toujours son combat pour une participation pleine et entière des personnes en situation de handicap et leur famille dans la société.

Dans la ligne de la Déclaration Universelle des Droits de l'Homme, l'APF affirme la primauté de la personne en tant qu'être humain qui ne peut être réduit à son handicap ou sa maladie quels qu'ils soient et en tant que citoyenne, la personne handicapée doit pouvoir exercer ses responsabilités dans la société.

Ainsi, partout en France, l'APF aide les personnes handicapées motrices à dépasser

leur handicap et à choisir leur mode de vie. 97 délégations départementales et 185 établissements les accueillent, les conseillent et leur apportent une aide personnalisée.

Un premier noyau a démarré en 1944 à Rennes avec Mademoiselle Lepetit, dans son appartement, puis est arrivé, en 1946, Monsieur Guillaume d'Achon, surnommé le duc de Bretagne, qui dirigea la région ouest jusqu'en 1962. Les premiers locaux de la Délégation se trouvaient dans des baraquements. Les locaux actuels datent de 1983 grâce aux dons de Mr et Mme Roux. Ils ont été créés grâce à l'opiniâtreté et à la compétence de Bernard GAUTIER, Délégué Départemental durant de nombreuses années.

Les Missions de la Délégation

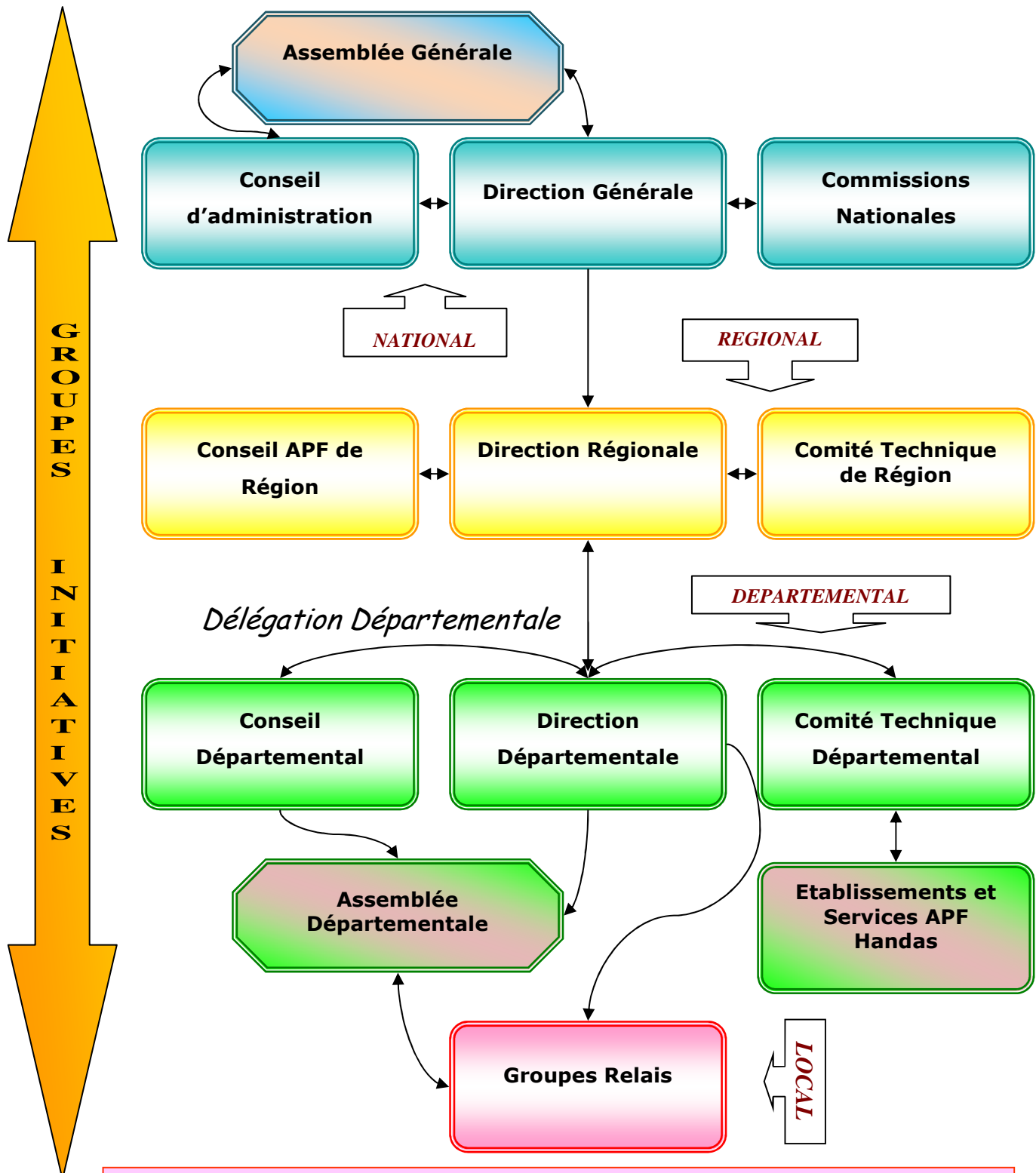


La délégation d'Ille et Vilaine a pour mission, dans le cadre des orientations nationales, d'organiser des groupes de réflexion sur les thèmes centraux des préoccupations des personnes en situation de handicap, développer l'action de l'association sur le département par la sensibilisation et par la mobilisation sur les questions du handicap, agir auprès des responsables locaux et organiser des activités répondant aux demandes des adhérents.

LES 8 MISSIONS DE LA DELEGATION :

- L'accueil et le soutien actif
- La défense des droits (accès, compensation...)
- La lutte contre les discriminations
- La lutte contre l'isolement et le renforcement des liens entre tous les acteurs de l'APF
- Le recueil et le relais des attentes
- Le développement d'actions facilitant les projets
- La participation aux débats de société
- Le développement du réseau APF pour renforcer son action.

La Délégation au sein de l'APF



L'APF se décline et intervient sur 4 niveaux : national, régional, départemental et local. Les 3 premiers niveaux sont gérés par une instance directoriale en lien avec d'une part les comités techniques ou commissions qui coordonnent les différents établissements et structures dépendant de ce niveau et, d'autre part, avec les organes démocratiques de l'association : conseils et assemblées. La délégation départementale est au cœur de cette organisation.

RENCONTRER NOTRE DELEGATION...

SES
FORCES
VIVES

Rencontrer notre Délégation, c'est découvrir ses forces vives :

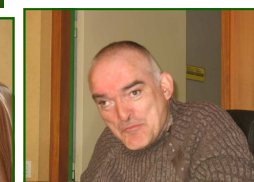
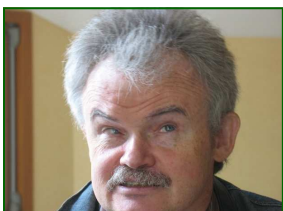
- ◇ L'équipe départementale, réunie dans un **Conseil Départemental** (le CD), vigilante et travailleuse,
- ◇ **Les Salariés** : ils sont 5 à nous apporter leurs compétences, leur soutien, à assurer la coordination et à donner l'impulsion nécessaire à la vitalité de la DD,
- ◇ **Les Bénévoles** : cette ruche bourdonnante que forment les membres des Groupes Relais, les représentants, animateurs de groupes et collaborateurs divers, tous généreux et précieux.

A la découverte de notre CD 35...

Le Conseil Départemental (CD) d'Ille et Vilaine est composé aujourd'hui de **14 élus**. La plupart d'entre eux se trouve en situation de handicap mais ils peuvent compter sur l'appui de personnes valides. Le Directeur de la délégation apporte également une aide précieuse pour accompagner le Conseil dans sa mission.

Qui sont-ils ?

Quelques
élus...



Leur
mandat...

Le **mandat** des membres du CD est d'une durée de 3 ans. En son sein, le CD désigne un représentant titulaire et son suppléant.

Le Conseil se **réunit** tous les deux mois. Entre ses réunions, un conseil restreint, composé de membres volontaires, est instauré pour étudier les dossiers urgents

et préparer l'ordre du jour du CD plénier suivant.

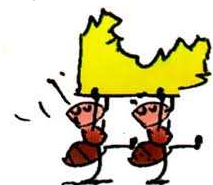
Le CD35 est un lieu **d'échanges** et de débats où chacun doit, en premier lieu, écouter les autres.

Le C.D. organise les « **représentations** » par lesquelles des adhérents de l'APF sont désignés pour sié-

ger dans les diverses instances politiques et associatives du département et y faire entendre la voix de notre mouvement.

Le C.D. prend **connaissance** des décisions ou des projets portés par la Délégation, les services et les établissements A.P.F. du département.

A la découverte de notre CD 35..



Que font-ils ?

L'activité du CD 35 est très diversifiée. Voici quelques unes des actions du dernier exercice :



- ⇒ Formation des volontaires au travail en groupe, à l'écoute, à la prise de décision lors d'un stage financé par la délégation. Bilan très positif pour tous les participants.
- ⇒ Réflexion et implication sur les services à la personne et les aides à domicile. Nombreux contacts et recueil de témoignages. Participation aux groupes d'échanges mis en place par le Conseil Régional.
- ⇒ Contacts favorisés avec les établissements et services A.P.F. du département : présentation des établissements par les directeurs et mise en place d'une coopération renforcée.
- ⇒ Rencontres régulières avec les responsables du Conseil Général ou de la Ville pour faire avancer les dossiers qui nous tiennent à cœur.
- ⇒ Suivi des évolutions au sein de la délégation, en particulier la réorganisation des groupes Initiative mais aussi les travaux pour l'aménagement de l'espace « Accueil ».
- ⇒ Informations régulières sur la vie dans les groupes relais : Saint-Malo, Vitré, Redon. Efforts pour développer les contacts plus étroits avec les adhérents sur Rennes et en dehors de Rennes : rencontres organisées près des lieux de résidence des personnes.

Le Conseil Départemental : l'outil démocratique !

Le rôle du Conseil Départemental est de représenter les adhérents du département en respectant la charte et les valeurs de l'APF.

Il est chargé de :

- Mettre en œuvre les orientations politiques nationales de l'APF
- Définir les orientations politiques de la délégation
- Organiser la représentation politique de l'APF dans le département



Le Conseil Départemental impulse l'action de l'APF sur le département et sans l'investissement des élus et bien sûr des bénévoles, aucune action ne serait réalisable.



Les prochaines élections du CD auront lieu en 2012. Devenir conseiller permet d'enrichir en profondeur sa connaissance de l'APF et de ses valeurs et d'œuvrer pour les faire vivre. Faire partie du CD permet de mieux mesurer les enjeux et les défis à relever par notre délégation. Notre implication militante y prend tout son sens et notre rôle d'acteurs « pour bouger les lignes » y prend toute sa dimension. Si cette riche expérience vous tente, n'hésitez pas à contacter l'un des membres du CD ou le Directeur de la DD35 !

A la rencontre de nos salariés...

Ils ne sont que 5, mais à observer le travail accompli, les activités proposées, les actions menées à terme, on les croirait légion ! Hommage leur soit rendu dans ce numéro...



Francis Renard, Directeur de la Délégation

À partir de la dynamique existante, du projet associatif et du plan d'actions départemental, le directeur organise et favorise l'accueil des adhérents et de toute personne en situation de handicap moteur et polyhandicap. Il soutient les élus APF dans leurs missions de représentation. Il développe la participation APF dans le réseau inter associatif et encourage les réseaux de proximité en faisant valoir les besoins et les droits des personnes en situation de handicap. Il encadre et anime l'équipe des salariés et des bénévoles.

Catherine Poulain, Attachée de Délégation

Ses fonctions : travaux de secrétariat du Directeur, suivi des fichiers adhérents, donateurs et bénévoles ; gestion et suivi des dossiers vacances APF EVASION et demandes de bourses ANCV ; participation à l'organisation et au suivi des opérations ressources : paquets cadeaux, fête du sourire, brioches de l'amitié, braderies ; participation à l'organisation logistique de manifestations telles que : assemblées, mobilisations, salons ; organisation de déplacements des adhérents et bénévoles ; suivi des congés des membres de l'équipe en lien avec la comptable ; gestion du stock des consommables en lien avec l'agent d'accueil ; représentation de l'APF au CA du Centre du Bénévolat. *Présence à la Délégation : tous les jours ouvrés*



Stéphanie ANDRE, animatrice des actions d'intérêt collectif et du réseau loisirs.

Elle est chargée, depuis février 2007, de l'organisation et de l'animation des activités et des sorties proposées aux personnes handicapées adhérentes de l'association ; elle prépare un programme d'activités sur deux mois et recherche, dans ce but, des activités accessibles et adaptées aux personnes en situation de handicap moteur (exemple : visite de châteaux, balade en bateaux, sortie au bowling ou au cinéma) ; elle organise les sorties sur le plan matériel et humain ; elle participe à l'accueil des nouveaux bénévoles ; depuis fin 2008, elle coordonne les actions des différents groupes relais basés à Vitré, St Malo et Redon ; elle anime les réunions et élabore les comptes-rendus ; elle participe également, en tant que soutien, aux actions ressources. *Présence à la Délégation : tous les jours ouvrés.*

A la rencontre de nos salariés...



Mélanie Cillard, chargée de missions auprès des « Groupes Initiatives » (GI).

Elle est chargée de missions administratives auprès des GI. Ses fonctions : assurer un soutien et un accompagnement des GI par des fonctions administratives et de secrétariat (ordre du jour, compte-rendu, bilans envois...) ; prendre en charge, tout ou partie, l'organisation et le suivi des actions des GI, toujours en lien avec les référents/animateurs de ces groupes ; participer à diverses opérations en lien avec l'attachée de délégation ; participer à des actions de communication et au suivi du bénévolat avec l'équipe de délégation.

Présente les mardi, mercredi matin et jeudi.

Franck LE DU, agent d'accueil.

Ses fonctions : chargé de l'accueil physique et téléphonique, il assure l'orientation des demandes, communique les renseignements et informations données par le Directeur de Délégation ; il veille à la qualité de l'environnement des lieux d'accueil ; il ouvre et affranchit le courrier ; il organise les envois en nombre (mise sous pli avec l'aide de bénévoles pour le Contact 35 par exemple) ; il accomplit les tâches administratives en lien avec les différents membres de l'équipe et centralise les plannings de réservation de salles et de présence des salariés ; il constitue l'équipe de bénévoles pour les chargements textiles.

Présent tous les jours ouvrés sauf le vendredi après-midi.



En septembre 2011, 2 personnes sont venues épauler nos salariés :

- ◇ **Cécile Cottebrune**, dans le cadre de son master de gestion du handicap, sera présente en alternance jusqu'en juin 2012, et étudiera plus particulièrement les conditions d'accessibilité aux équipements, aux loisirs et à la culture.
- ◇ **Mélanie Travers**, dans le cadre du service civique (six mois renouvelables), s'attachera à développer les liens et les contacts avec les adhérents du département.

Le Comité Technique Départemental

Autre instance, le comité départemental réunit l'ensemble des directrices et directeurs de structures APF du département (établissements, services et délégation). Echanges d'informations et mises en commun de compétences sont les lignes directrices de cette coordination départementale. Trois réunions se tiennent tous les ans. L'un des thèmes majeurs des sujets abordés fut le projet de création d'une structure pour personnes en grande dépendance à Saint Malo.

3ème force vive : nos bénévoles !



Sous l'impulsion des salariés et avec leur soutien, nos bénévoles transforment la délégation en une ruche débordante d'activités ! Ils sont partout à la fois, mais souvent très discrets ; ils donnent de leur temps, de leur énergie, de leurs forces (et parfois il en faut !!) au service de notre mouvement et de ses adhérents ; responsables d'activités, accompagnateurs dans les sorties ou les loisirs, membres d'un groupe de travail, collecteurs de textiles, « bradeurs »... certains ont plusieurs casquettes qu'ils portent toujours avec le sourire !

Voici les extraits de témoignages de quatre d'entre eux, mais tous pourraient raconter leur expérience...
L'intégralité de ces récits sera publiée, au fil de l'eau, dans le numéro trimestriel du Contact35.



« C'est après le retour d'un séjour en Allemagne organisé par l'APF en 1991, et ce, à l'occasion du jumelage des deux villes de ce pays, que Monsieur Bernard GAUTIER (Délégué Départemental à cette époque-là), m'a sollicitée pour remplacer la secrétaire du service social dont l'absence était due à une naissance. »

Anne de
FREMOND

« Puis, les aiguilles du temps tournant à leur rythme, le « Groupe Amitié » a été créé dans un but purement convivial. Je supervisais son fonctionnement. Il se constituait d'adhérents se retrouvant une fois par semaine à la Délégation pour une rencontre paisible, émaillée de jeux de société et agrémentée d'un goûter. Ce groupe se développant, proportionnellement à l'intérêt que les adhérents lui portaient, il fallut, faute de place suffisante, le transférer à la salle ORY, proche du Foyer Guillaume d'ACHON. Ce groupe existait également à Saint-Malo, Fougères, et Messac ; les rencontres amicales y avaient lieu chaque mois ; ensuite, tous les « Groupes Amitié » se retrouvaient une fois par an, pour fêter Noël ensemble, jusqu'à ma retraite en 1998. »
.../...

« En 1992, l'idée d'organiser des voyages a été creusée puis concrétisée par un premier séjour à Paris, puis à Brest, en minibus. Cependant, au vu du nombre croissant d'inscrits, nous avons fini par louer un car adapté et nous logions dans des centres de vacances. Dans une ambiance joyeuse, nous visitons les régions où nous séjournons. »

Nos bénévoles témoignent...

« Depuis 2000, je me suis mis à la disposition de l'APF où l'on m'a demandé de prendre en charge le stand « cuir, sacs, chaussures ». Je passe donc, 2 ou 3 fois par semaine, pour faire le tri dans les articles donnés à la Délégation, afin que, lors des braderies, nous puissions proposer de bons produits à la vente. Nous avons constitué une équipe de 6 à 8 personnes. Avant de venir à la Délégation, je me suis investi, pendant plusieurs années, au Foyer Guillaume d'Achon. En fait, celle-ci remonte à 1985, lorsque le Foyer a ouvert. Ma mission consistait dans l'accompagnement des résidents. »

Yves LAURENT



René LEFEUVRE : mon engagement à l'APF...

« Mon bénévolat à l'APF a débuté en 1980. A cette époque, on effectuait du ramassage de textiles dans le secteur de Messac, incluant un chargement en gare de Messac, après une journée de collecte générale. »



« Puis, peu à peu, je me suis de plus en plus investi dans la vie associative de l'APF, notamment lors des sorties journalières, dans la mesure de mes disponibilités professionnelles de cette époque-là. Pour ces agréables journées d'évasion, j'étais secondé par un salarié de la Délégation. Des militaires (Jeunes Appelés Volontaires du Contingent) étaient mis à notre disposition, par exemple, lors d'une journée avec la patrouille de France à Saint Briec ou de la journée avec le bateau « Faire Face » à Saint Malo, qui s'était conclue par un Fest-noz le soir. »

« Depuis peu, j'ai rejoint l'équipe organisatrice des sorties « découvertes » et cette responsabilité impute grandement le temps de mon statut de retraité. Pour compléter, depuis quelques années, je rends également des visites à domicile. Enfin, j'ai aussi pris en charge le secteur de Redon pour y développer avec l'Equipe Relais les opérations ressources (Brioche de l'Amitié, Fête du Sourire) »

« Le bénévolat implique un grand don de soi et de son temps, mais lorsque l'on est sincèrement motivé, on oublie les effets de la fatigue, de l'énergie dépensée, car au bout du compte on y ressent beaucoup de joie, dans la mesure où l'on est appelé à partager de très bons moments avec les adhérents. »

Nos bénévoles témoignent..

Madeleine LANGLAIS : le sourire et la générosité de la Délégation !

Madeleine n'aime pas se mettre en avant. C'est une personne des plus discrètes mais qui agit. Madeleine a travaillé dans les écoles et également pour la famille qui a donné la maison où se situe la délégation.

C'est le sixième Directeur de délégation qu'elle côtoie. Comme elle dit : « C'est que je dois bien faire mon travail car aucun ne m'a envoyé de lettre de licenciement ! ».

C'est une femme extrêmement courageuse, toujours disponible pour les autres, toujours souriante. Au début, elle travaillait sous un hangar qui se trouvait à l'emplacement où sont stationnés les véhicules maintenant. Elle a chargé, pendant longtemps, les textiles dans le camion qui les transportait ensuite dans un autre lieu de stockage. Elle assume, tous les jours de la semaine, son travail dans le local au fond de la propriété avec beaucoup d'ardeur et de conscience, triant vêtements, livres, jouets, vaisselle, tableaux, cadres, valises, sacs, chaussures afin que les responsables puissent, ensuite, étiqueter, ranger...

C'est aussi Madeleine qui va chercher le pain et qui fait les sandwiches pour les bénévoles qui viennent charger le camion pour emmener les articles jusqu'au local de Vern sur Seiche mais aussi pour les 14 ou 15 bénévoles qui s'activent autour des 15 tonnes



de textiles qui sont rechargées pour être revendues à un récupérateur professionnel.

Madeleine ne se plaint jamais, mais elle aime, avec sa bonne humeur habituelle, raconter les histoires qui lui sont arrivées ou des anecdotes. Elle en a beaucoup en réserve et c'est un régal de l'écouter raconter tout cela : un matin, par exemple, où elle partait ouvrir les portes de l'APF, elle était surprise qu'il n'y ait personne dans les rues quand elle comprit qu'il n'était que 3h30 !! Elle a alors fait ce que l'on fait dans ce cas : elle est retournée chez elle... Sacrée Madeleine !

Madeleine a ressenti et ressent encore beaucoup d'amitié en venant à l'APF. C'est comme sa deuxième famille et elle s'y sent bien.

Propos recueillis par Elisabeth Renaud.



Ces quelques portraits témoignent de la richesse de cœur et d'esprit de nos bénévoles et de leur grande implication dans notre délégation : accompagnement, braderies, textiles, opérations ressources... Ci-dessus, quelques illustrations : braderie, séjour, fête du sourire !

Les activités proposées

Elles répondent à des besoins individuels ou des nécessités collectives :

- Se rencontrer : partager, sortir, se divertir...
- Accompagner et informer : visites à domicile, bulletin d'information...
- Participer : groupes initiatives, groupes relais...
- Revendiquer et représenter



**P
A
R
T
I
C
I
P
E
R**

LES GROUPES INITIATIVES (animés par Mélanie Cillard, salariée)

- Le groupe « **cadre de vie – accessibilité** » a pour objectif de dénoncer des situations où le droit des personnes en situation de handicap n'est pas respecté mais également d'être un interlocuteur averti auprès de divers organismes pour apporter son expertise (notamment sur les questions d'accessibilité, transports Handistar...).
- Le groupe « **sensibilisation** » a pour but de préparer les interventions d'adhérents dans le milieu scolaire notamment : informations, sensibilisation des élèves, étudiants, élus, professionnels des espaces culturels...)
- Le groupe « **Parentalité** » travaille essentiellement sur les besoins spécifiques des parents en situation de handicap moteur (groupe « vivre parents handicapés »).

LES GROUPES RELAIS (animés par Stéphanie André, salariée)

Trois groupes ont été mis en place en 2009 : Redon, Saint-Malo et Vitré. Ils déclinent, au niveau local, les 8 missions de la Délégation. Celle-ci leur donne les moyens de les assurer.

Les groupes organisent des rencontres conviviales, des échanges sur les difficultés rencontrées (ex : accessibilité) et se mobilisent particulièrement sur les temps forts (fête du sourire, braderies etc)

ACCOMPAGNER ET INFORMER

LES VISITES A DOMICILE

(Mélanie Cillard coordonne l'intervention des bénévoles)

Rencontres conviviales et chaleureuses mises en place en 2005. Les visiteurs permettent à la personne visitée de sortir de son isolement et de garder des liens avec le monde extérieur et la délégation.

LE CONTACT 35

Les rédacteurs et collecteurs d'infos (permanents et occasionnels) se réunissent en un comité environ une fois par mois. Les 4 numéros trimestriels (de 12 à 16 p.) sont complétés par un numéro annuel hors-série consacré à un thème particulier (ex : transports, loisirs, délégation). En sus du recueil et de la rédaction d'infos, il y a le travail de mise en page et d'illustration et enfin l'édition et la mise sous pli par Franck et une équipe de bénévoles.

L'accueil du jeudi et les rendez-vous de la cafète

L'accueil du jeudi et les rendez-vous cafète des mercredis après-midi, permettent d'accueillir, d'informer, de se rencontrer, d'échanger, visionner un film ou des photos, faire des jeux (vidéo, wii) autour d'un café, d'un jus de fruit...

Les activités proposées

REPRESENTER ET REVENDIQUER

REPRESENTATION DE LA DELEGATION

Il s'agit de représenter les personnes en situation de handicap et de leur famille auprès d'organismes et d'institutions, soit directe, soit par l'intermédiaire du collectif départemental des associations de PH « Handicap35 » auquel adhère la délégation. Les demandeurs peuvent être des communes ou pays pour leurs commissions d'accessibilité, la MDPH, la préfecture, les CCAS, le comité départemental ou régional du tourisme, le Conseil Général, l'Agence Régionale de Santé, etc...

La DD35 est également présente au sein de Commissions Nationales de l'APF et du Conseil APF de Région.

Ces représentations sont assurées par des élus adhérents, bénévoles, comme par des salariés..

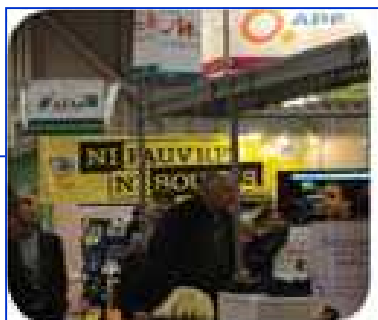
REVENDICATIONS



Il y a les revendications initiées par l'APF comme « des bâtons dans les roues » et les mouvements et opérations menées conjointement à d'autres associations : « Ni Pauvre, Ni Soumis » (pour un revenu d'existence décent égal au SMIC), « accéder à l'existence », « jaccede.com »...

SENSIBILISATION ET OPERATIONS RESSOURCES

L'APF participe aux **événements** du département autour du handicap. Elle est présente notamment dans les carrefours et salons comme « Autonomic Grand Ouest » et prend part à des **manifestations** comme « les Trophées d'Handistar »...



Les **opérations ressources** menées par la délégation sont vitales pour la vie associative, elles nécessi-



tent le concours de chacun, adhérent ou bénévole. Les excellents résultats souvent obtenus sont le signe de la vitalité de l'ensemble. Citons : « Les brioches de l'amitié », la Fête du sourire, les braderies, la collecte de textiles, l'opération « paquets cadeaux » à Cultura...



Les activités proposées

SE RENCONTRER...

Se retrouver, échanger, sortir, partager une activité ou partir en week-end ou en vacances, la délégation offre à ses adhérents un large éventail d'occasions de sortir de son isolement, de communiquer, de partager...

Ce réseau d'activités et de loisirs, coordonné par Stéphanie André et opérationnel grâce à l'implication active d'un grand nombre de nos bénévoles est aussi rendu possible et accessible à moindre coût, grâce au militantisme et à la disponibilité des adhérents et bénévoles lors des opérations ressources.

Ci-après, voici un aperçu des loisirs et rencontres proposés :

Les sorties et activités sportives

sont au programme du groupe : balades, restaurants, spectacles, cinéma, festivals, parcs d'attractions, zoos et aquarium, circuits automobiles, bowling, char à voile, kayak, ULM, parachute, sarbacane et boccia avec Handisport... A noter également, sur ce chapitre, l'organisation par la délégation d'handi randos.

Ces activités, dont le succès croît d'année en année, nécessitent un important réseau de bénévoles qui opèrent sous la coordination et les consignes des animateurs.



Les ateliers regroupent des personnes désirant apprendre ou développer un art : théâtre, cuisine... Leur nombre et les thèmes varient selon les disponibilités des animateurs bénévoles et du nombre d'inscrits.

Les séjours vacances (d'une semaine en général) ou week-ends à thèmes (de 2 à 4 jours) sont organisés à l'initiative de Nelly BAGUELIN, Françoise RICCONI et Stéphanie ANDRE ou des adhérents/bénévoles qui prennent en charge l'organisation. Quelques exemples : ski dans le Jura, plage en Vendée, nature et culture en Touraine, ...

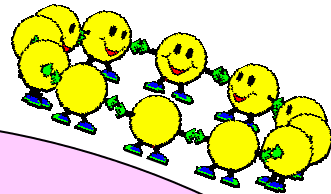
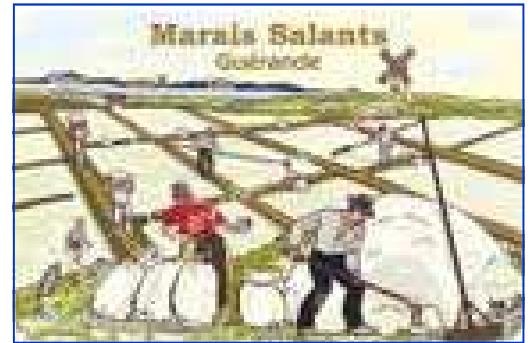
La délégation s'occupe également des inscriptions et informations des adhérents du département aux séjours organisés par APF Evasion.



Les activités proposées

SE RENCONTRER...

Les sorties découvertes, environ 2 par trimestre, sont organisées par René Lefeuvre (qui succède à Noël Frignac) et son équipe, tous bénévoles. Elles permettent sur une journée de visiter un lieu, un musée, un parc, un monument, parfois hors du département. Ces visites sont souvent guidées et sources de nouvelles connaissances. Quelques exemples : les marais salants de Guérande, le Parlement de Bretagne, le zoo de Trégomeur, la maison de la Rance...



Le groupe amitié propose des rencontres plus paisibles, un après-midi par semaine (le lundi), sous l'égide d'Anne de Frémond. Temps d'échanges et de jeux de société à la salle Ory, à Rennes, clôturé par un goûter.

Pour toutes ces activités, un seul numéro de téléphone : 02.99.84.26.66

Des rencontres conviviales (apéros, galettes des rois...) permettent de réunir les bénévoles, faire le point sur les opérations, informer, relier... plusieurs fois dans l'année.



Sans oublier : **l'accueil du jeudi** et les **rendez-vous cafète** des mercredi après-midi qui permettent là aussi de se retrouver et d'échanger ! (cf p.11).



SPECIAL DELEGATION - SPECIAL DELEGATION - SPECIAL

L'APF en Ille et Vilaine

L'APF en Ille et Vilaine c'est bien sûr une Délégation gérée par 5 salariés (4,5 équivalents temps plein), 477 adhérents, 5027 donateurs, 190 bénévoles et 7 structures réparties sur 5 localités (carte ci-dessous).



LOCALISATION DES SERVICES ET ETABLISSEMENTS DE L'APF

-  Délégation Départementale 35
-  Délégations Relais



DD35 : Informations pratiques

PETIT MEMENTO

<i>Activités</i>	<i>Responsables</i>
Coordination et informations générales, opérations ressources...	Francis Renard (directeur) et Catherine Poulain (attachée de délégation)
Informations pratiques (accueil, planning, textiles...)	Franck Le Du
Groupes Initiatives (parents, accessibilité, sensibilisation...)	Mélanie Cillard (animatrice)
Groupes Relais	Stéphanie André (animatrice)
Réseau loisirs : sorties, séjours, activités sportives ou de loisirs	Stéphanie André
Journées <i>Découvertes</i>	René Lefeuvre
Séjours été	Nelly Baguelin
Groupe Amitié	Anne de Frémond
Braderies et textiles	André Amicel, Madeleine Langlais et Yves Laurent
Visites à domicile	Mélanie Cillard
Contact 35	Brigitte Parey-Mans, Gisèle Boukou, Nicole Denis et Elisabeth Renaud

Pour contacter ces personnes ou leur laisser un message, un numéro de téléphone unique : 02.99.84.26.66.

La délégation est à votre écoute et vous accueille du lundi au vendredi (09H00/12H30 - 14H00/17H30)

- Adresse : 40, rue Danton - 35700 Rennes.
- N° tel : 02.99.84.26.66.
- N° fax : 02.99.36.77.36.
- Courriel : dd.35@apf.asso.fr



Ligne de bus accessible N° 3

Les numéros verts APF :

- Ecoute et soutien : 0800.500.597
- Ecoute SEP : 0800.854.976
- Ecoute Parents : 0800.700.766

Le numéro azur maltraitance : 39.77

Les sites Internet :

- le site institutionnel : www.apf.asso.fr
- Le blog de la délégation : <http://apf35.com/>
- le portail des situations de handicap moteur : www.ecoute-infos.apf.asso.fr ; www.sclerose-en-plaques.asso.fr ; www.paratetra.apf.asso.fr
- accès à l'ensemble des blogs de l'APF et des structures sur la plateforme www.blogs.apf.asso.fr

● Le **Contact 35** est édité au **trimestre**. Un numéro spécifique à un thème est publié dans l'année en sus de ces 4. Pour le numéro trimestriel de l'hiver, merci de nous transmettre vos informations, articles ou petites annonces à la Délégation par téléphone ou par courrier, avant le **25 novembre 2011**.

● **Bulletin édité par la Délégation APF d'Ille-et-Vilaine**, 40 rue Danton, 35700 Rennes
Tirage : 650 exemplaires

Directeur de la publication : Francis Renard

Comité de Rédaction : Hélène Gisèle Boukou, Nicole Denis, Brigitte Parey-Mans, Elisabeth Renaud.

● **Informations sur ce numéro** ●
Francis Renard,
Tel : 02 99 84 26 66