

CONTACT 35

Lettre d'information aux acteurs de l'APF d'Ille-et-Vilaine



Édito

*Très bel été
à tous*

SOMMAIRE

Page 1 :

◇ Edito et Agenda

Pages 2 à 4 :

◇ **Actualités Nationales** : Brèves du printemps

Page 5 :

◇ **Infos nationales APF**

Pages 6 à 10 :

◇ **Activités de la DD35**

- Qualité, Groupes Initiatives et Relais, Cafète
- Groupe Loisirs (programme et bilans) et « Gout de Vivre »
- Opérations ressources : braderie, brioches, fête du sourire
- Les randonneurs du Sourire

Page 11 à 14 :

◇ Journées découvertes : Parc floral de Haute-Bretagne et Planète Sauvage (44)

Page 15 :

◇ **Sports & Loisirs**

Page 16 :

◇ **Infos diverses** :

- Coin culturel
- Annonces



Cher(e)s Ami(e)s et cher(e)s Adhérent(e)s,
Mes encouragements
Au seuil de la trêve estivale, mes pensées vont à tous les acteurs de notre délégation et plus particulièrement à ceux qui ont dû affronter des soucis de santé, lors de ce premier semestre, et aux amis militants qui nous ont quittés. Malgré ces deuils et ces difficultés, notre délégation a su garder son dynamisme et mener à bien les opérations inhérentes à la défense et à l'amélioration de la vie quotidienne des personnes en situation de handicap : élections, représentations, braderies, opération « brioches de l'amitié », Fête du Sourire, etc.
Je tiens également à saluer le nouveau Conseil départemental dont les membres ont été élus en mars dernier. C'est ensemble que nous pourrons bouger les lignes et mettre en œuvre le projet associatif de notre délégation. A l'instar de notre mouvement national, nous resterons vigilants sur les politiques sociales mises en œuvre afin que les personnes handicapées, notamment dans notre département, puissent constater un changement réel et positif dans leur situation.
Mes encouragements s'adressent enfin à tous ceux, salariés, adhérents ou bénévoles, qui s'impliquent au quotidien, à l'élaboration de nouveaux projets et la réalisation d'actions associatives que nous aurons sûrement le plaisir et la fierté de découvrir lors de la prochaine saison.
D'ici-là, je souhaite à chacun d'entre vous un bon repos et un très bel été !

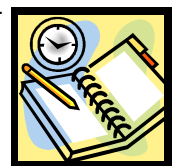
Patrick AUBRY - Représentant du CD 35

LA DELEGATION 35 SERA FERMEE DU 4 AU 19 AOUT 2012.

Ne manquez pas :

- ◆ L'Assemblée Départementale prévue en octobre 2012
- ◆ Les RV cafète et les programmes Loisirs et Découvertes (p.6, 7 & 11)

Retrouvez toutes les infos de ce numéro et rubriques sur le blog de la délégation: <http://apf35.com/>



www.apf.asso.fr

Juillet - Août - Septembre 2012

BREVES DU PRINTEMPS



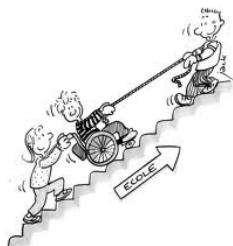
RESSOURCES

Allocations, +2,2% pour l'A.A.H. : L'Allocation pour Adultes Handicapés a augmenté, le 1^{er} avril dernier, de 2,2% pour atteindre 759,98€ par mois. La dernière augmentation prévue, dans le cadre de la promesse présidentielle d'une augmentation de 25% durant le quinquennat, sera de 2,19% le 1^{er} septembre 2012, portant alors l'A.A.H mensuelle à 776,59€.

Parents - PAJE plus élevée : un parent handicapé percevant l'AAH peut, depuis le 1^{er} juin, bénéficier d'un complément de libre choix du mode de garde de la Prestation d'Accueil du Jeune Enfant (PAJE) relevé de 30%. Ce complément majoré est destiné à rémunérer une assistante maternelle. Cette augmentation (décret publié début mai) aura été le seul acte du gouvernement de François Fillon en matière d'aide à la parentalité de femmes ou hommes handicapés.

EDUCATION

Éducation - Rapports « confidentiels » publiés : fin mai, des rapports de l'inspection générale ont été publiés. L'un d'eux concerne les classes pour l'inclusion scolaire (CLIS) en 2010. Les rapporteurs relèvent que « les CLIS jouent leur rôle dans le parcours des élèves qui y sont accueillis : ceux-ci y viennent avec plaisir, ils y travaillent, ils progressent et prennent confiance en eux-mêmes et en l'école ». Ils pointent également de multiples améliorations à apporter, dont un texte pédagogique complétant la circulaire de 2009 et un cahier des charges de la CLIS, une clarification des projets personnalisés de scolarisation, une étude de la population des jeunes concernés, une redéfinition du rôle du collège dans la continuation du parcours scolaire, etc. Aucune de ces préconisations n'avait été mise en œuvre jusque là.



POLITIQUES ET SOLIDARITE

Solidarité/Institutions - L'État épargne : le Conseil de la Caisse Nationale de Solidarité pour l'Autonomie (CNSA) a approuvé l'exécution du budget 2011, alors que le Gouvernement a reconnu avoir maintenu en réserve 225 millions d'euros provenant du jour férié travaillé non payé. Le CNSA a également présenté des préconisations pour développer et amplifier des politiques publiques d'aide aux aidants en reconnaissant le rôle essentiel qu'ils jouent.



Solidarité - Pentecôte rapporte 2,33 milliards : la journée de travail dite de solidarité a rapporté 4,20% de plus qu'en 2010 à la Caisse Nationale de Solidarité pour l'Autonomie (CNSA) qui en gère le produit. Cette journée est sensée financer les aides aux personnes handicapées ou âgées dépendantes en complément du budget de la Sécurité Sociale. Si depuis son instauration, en 2004, cette journée a récolté plus de 15 milliards d'euros, 2,5 milliards ont servi à financer d'autres dépenses. Les syndicats ont réitéré leur demande de suppression de cette contribution, prélevée sur les salaires à hauteur de 0,30%, ainsi que sur certains revenus financiers ou patrimoniaux.

Solidarité/Santé - 94 millions pour le Téléthon : la collecte du 25^{ème} Téléthon (déc. 2011) s'établit à 94.091.902€, en progression de 4% sur 2010 selon son organisateur, l'Association Française contre les Myopathies (AFM). La plupart de ces fonds serviront à financer des programmes de recherche à long terme.



BREVES DU PRINTEMPS (suite)

ACCESSIBILITE

Une pétition pour une égalité d'accès aux transports ferroviaires : Depuis mars 2012, une pétition en ligne (www.uneplacepourchacun.com) demande à la SNCF d'aménager davantage de voitures ferroviaires adaptées au transport des PMR en groupe (ex pour les pèlerinages ou voyages en groupe). Elle sera remise fin juin au président de la SNCF.

Transports/Tourisme - Au Mont-Saint-Michel : Veolia Transdev a mis en service la nouvelle desserte du site du Mont-Saint-Michel. Les véhicules sont désormais obligés de stationner à près de 4km des remparts que les visiteurs peuvent rejoindre à pied, à vélo ou en navette. Les personnes handicapées disposant d'une carte européenne de stationnement disposent de 74 places réservées dans un parking (8,50€ pour la journée) proche de l'embarcadère de la navette réservée aux personnels et aux résidents, « la Montoise », également accessible aux titulaires de la carte de stationnement. A près d'un kilomètre de là, des navettes "tous publics" dans lesquelles deux Unités Fauteuil Roulant sont installées, desservies par rampes manuelles, embarquent les visiteurs qui le souhaitent, mais après qu'ils aient traversé une zone commerciale. Une navette, « la Pontorson », relie également la gare de Pontorson aux remparts du Mont au tarif de 2€ par personne et par trajet. L'accès des navettes est interdit aux chiens, sans distinction, et donc aux chiens d'assistance, ce qui est illégal ; ces animaux doivent rester dans un chenil coûtant 7€. Enfin, une fois passée la porte des remparts, rien n'est adapté aux visiteurs handicapés contrairement à ce qu'envisageait le Centre des Monuments Nationaux en 2007.



Transports/Accessibilité - Guide handicap et automobile : L'Association Point Carré Handicap a publié, mi-avril, l'édition

2012 du guide Handicap et Automobile. Les différents équipements adaptés aux déficiences pour la conduite ou l'accès à bord d'un véhicule y sont présentés, avec leur prix et les coordonnées des sociétés qui les commercialisent et les installent en France. Une page est consacrée aux camping-cars (peu d'offres alors que la demande est forte). Les aides, pour financer ces équipements ou apprendre à conduire un véhicule adapté, y sont également traitées, avec les coordonnées des centres de rééducation fonctionnelle qui proposent ce type de formation et des bureaux de l'éducation routière. Guide handicap et automobile, 150 p. à commander au Point Carré Handicap, Handicap 11 rue Claude Liard 92380 Garches, cle5@wanadoo.fr et <http://www.handicap.org/?APCH-Guide-Handicap-et-automobile>. 10€.



Mise en accessibilité - Le Morbihan aide les commerces : le Conseil Général du Morbihan lance un programme de financement de la mise en accessibilité des commerces de moins de 300m² pour qu'ils respectent les obligations définies par la loi du 11 février 2005. Environ 5.500 commerces de proximité sont concernés dans le département, qui allouera jusqu'à 3.000€ de subvention par établissement dans le cadre d'un programme "Commerces pour tous" auquel participent également la Chambre de Métiers et de l'Artisanat et la Chambre de Commerce et d'Industrie.

Tourisme/Accessibilité - Elections et lobby hôtelier : en pleine campagne présidentielle, le Groupement National des Chaînes Hôtelières et l'Union des Métiers et des Industries de l'Hôtellerie ont publié un manifeste sur la compétitivité du secteur hôtelier. Ce manifeste propose notamment de réécrire les normes d'accessibilité applicables aux établissements anciens, afin de définir des principes de substitution ; il souhaite également établir une cartographie de l'accessibilité de l'hébergement et l'uniformisation des

BREVES DU PRINTEMPS (suite)

DROITS ET AUTONOMIE

Vie Autonome - Contrats abusifs d'aidés aux personnes : la Commission des clauses abusives a publié, en avril, une recommandation relative aux contrats de sociétés ou associations mandataires ou prestataires de services à la personne. La Commission dénonce de multiples abus : modification de tarifs sans préavis ni possibilité de résilier, absence d'obligation de résultats, limitation de responsabilités et de préjudices, obligation de paiement du mois en cours même après le décès du client, extension illimitée de la notion de "force majeure", interdiction d'opter pour l'emploi direct de l'intervenant au domicile, imputation forcée de frais de procédures, mandat irrévocable, résiliation du contrat par l'entreprise sans préavis, etc. La loi devrait intervenir dans ce domaine mais cette recommandation est d'ores et déjà opposable aux mandataires ou prestataires en cas d'engagement d'une procédure judiciaire car, en droit, une clause abusive est nulle et de nul effet.

EMPLOI

Emploi/Logement - Le FIPHFP échappe aux Préfets :

le projet de décret visant la mise sous direction préfectorale du Fonds d'Insertion Professionnelle des Personnes Handicapées dans la Fonction Publique (FIPHFP) a été rejeté, mi-avril, par le Conseil d'État. Ce fonds finance les aides à l'emploi des agents handicapés de la fonction publique. Le texte final confie néanmoins aux Préfets de Région la direction territoriale de six agences de l'État, dont celle de l'Agence nationale de l'habitat (ANAH) qui participe au financement de l'adaptation des logements anciens.

Emploi - Plus de chômeurs mais augmentation du quota : l'état de l'emploi en 2011 des personnes handicapées, dressé par l'Agefiph, est paradoxal : leur chômage a progressé de 13,9% en 2011 (et plus de 30% sur trois ans) alors que le



nombre de travailleurs bénéficiant de l'obligation d'emploi dans les entreprises d'au moins 20 salariés a augmenté de 37% entre 2005 et 2009. Toutefois, le taux réel d'emploi n'était, en 2009, que de 2,7% (au lieu des 6% légaux) si l'on retranche l'impact des accords d'entreprises et autres conventions qui permettent aux employeurs de neutraliser leur obligation.

POLITIQUES DU HANDICAP

Politique/Médias - Pas de handicap au débat : ni durant leur campagne, ni lors du débat télévisé qui a opposé les deux candidats au deuxième tour de l'élection présidentielle du 6 mai, la thématique du handicap et des personnes qui le vivent n'a été abordée.

Politique - Le bilan gouvernemental dans le domaine du handicap : début mai, ce bilan a été présenté en Conseil des ministres. Ont été relevés : progression de 38% depuis 2007 de la scolarisation des jeunes handicapés et le doublement en quatre ans du nombre d'étudiants handicapés ; 49% des entreprises assujetties à l'obligation d'emploi dépassent le quota légal ; augmentation de 25% de l'AAH ; un effort constant pour l'accessibilité et l'amélioration de l'accueil en établissements médico-sociaux avec le lancement en 2008 d'un plan de création de 51400 places ; enfin une progression budgétaire de près de 25% depuis 2007.

Politique - 1er gouvernement Ayraud : le 1^{er} gouvernement dirigé par Jean-Marc Ayraud depuis le 15 mai a regroupé le ministère des Affaires Sociales avec celui de la Santé, en confiant ce grand ministère à la députée socialiste d'Indre-et-Loire Marisol Touraine, conseillère de François Hollande sur ces questions durant la campagne présidentielle. Sous sa tutelle, la socialiste marseillaise Marie-Arlette Carlotti, dirige un ministère délégué aux personnes handicapées, qui n'existait plus depuis 2007, et auquel s'ajoute la lutte contre l'exclusion. Députée socialiste de la Gironde, Michèle Delaunay devient ministre déléguée aux personnes âgées et à l'Autonomie (ex Dépendance).

L'ASSEMBLEE GENERALE DE L'APF SUR LE THEME DE L'INCLUSION

L'Assemblée Générale de l'APF se tiendra le samedi 30 juin 2012 à Auxerre Congrexpo. A l'ordre du jour, la présentation des différents rapports d'activités et comptes financiers (débat et vote, le matin) puis, l'après-midi, une table ronde sur le thème de l'inclusion. Renseignements sur le site www.apf.asso.fr

Le soutien de l'APF à la création d'une association de promotion de la santé bucco-dentaire des personnes en situation de handicap



L'APF s'est investie dans une association nouvellement créée et œuvrant en faveur de l'amélioration de la santé bucco-dentaire des personnes en situation de handicap : l'association SOSS (santé orale

et soins spécifiques). Cette association s'est donnée pour missions de :

- ◆ Aider au développement de la prévention et de l'accès aux soins,
- ◆ Promouvoir la réalisation et la diffusion de guides de bonne pratique et de recommandations validées par des personnes compétentes,
- ◆ Diffuser largement les connaissances,
- ◆ Favoriser les échanges entre les familles, les professionnels et les usagers,
- ◆ Permettre le partage d'expériences entre les acteurs de terrain locaux et régionaux,
- ◆ Promouvoir la recherche,
- ◆ Favoriser l'information et la formation du grand public et des professionnels,
- ◆ Représenter en France "The International Association for disability and oral

Health".

Coordonnées : SOSS - 9, rue de la Station, 92600 Asnières.

Revendication APF pour « Concrétiser l'éducation, la scolarité et la formation inclusive ! Depuis les structures d'accueil de la petite enfance jusqu'à l'université. »

Ce document est composé d'une introduction, d'une partie concernant tous les âges et tous les lieux d'éducation et de formation, puis de 3 parties concernant respectivement l'accueil de la petite enfance ; la scolarité en primaire, au collège et au lycée ; la formation professionnelle initiale et la formation supérieure.

L'APF revendique notamment une accessibilité universelle aux savoirs, une place plus juste des parents et de la famille dans le parcours éducatif, une coopération plus importante avec le secteur médico-social, la mise en place d'outils de pilotage nationaux...

(Doc de 15p. disponible auprès de la DD35).



Visites à domicile : Vous souhaitez parler, rencontrer d'autres personnes, échanger, sortir de votre isolement : contactez votre délégation !

Les adhérents qui le souhaitent peuvent ainsi s'inscrire auprès de la délégation départementale afin de recevoir la visite d'un bénévole à leur domicile.

N'hésitez plus, contactez la DD35 (40, rue Danton, 35700 Rennes) ou appelez le n° de tél 02.99.84.26.66.



Activités de la Délégation Départementale

La DD35 poursuit sa Démarche Qualité



Malgré les difficultés auxquelles notre Délégation a dû faire face tout au long de cette année de travail (septembre 2011 à juin 2012), elle a poursuivi sa démarche d'amélioration de la qualité, notamment par la **mise en œuvre du Plan d'Actions Qualité (PAQ)** élaboré en 2011. Deux groupes ont été constitués et ont travaillé sur les 2 axes d'amélioration prioritaires : **l'accueil et la communication**. Ils ont pu proposer, dans ce cadre,

des actions concrètes dont certaines ont pu être déjà réalisées : vigilance sur la mise-à-jour du site internet de la DD35, connaissance de la Délégation par l'édition d'un bulletin départemental spécifique, amélioration de l'information générale et ciblée via le Contact35, aménagements matériels et écriture de consignes facilitant les permanences à l'accueil et au standard... De son côté, le COQUA (Comité Qualité) a élaboré le **Manuel** d'Amélioration de la Qualité (7 fiches explicatives) et la **procédure** de gestion documentaire applicable à la Délégation.

Les Groupes Initiatives

Le **Groupe Accessibilité** s'est réuni 3 fois depuis janvier (dernière réunion le 21 juin) et a participé à plusieurs actions :

- à la Guerche de Bretagne le 13 mars dernier avec les élus de la ville,
- à Dinard auprès des commerçants du centre-ville : pose de silhouettes rouge, orange et verte pour déterminer l'accessibilité du lieu,
- présence aux Assises de la sécurité routière le 29 février (F. Renard et G. Chevalier),
- une réunion transport avec Handistar

Plusieurs **actions de sensibilisation** ont également été menées :

- à Bréquigny, le 29 mars, auprès de BTS SP3S,
- à Bain de Bretagne, auprès de 4ème,
- à Miniac Morvan, toute la journée du 22 mai, auprès des CM1 et CM2 des écoles de la commune (publique et privée)

Toute personne intéressée pour participer activement à l'un de ces groupes sera la bienvenue. Contacter Mélanie Cillard à la DD35 (02.99.84.26.66).

Les Groupes Relais



GR de St-Malo : 3 réunions. Action de sensibilisation des commerçants à Dinard en avril. Participation à la rando

« chlorophylle » le 3 juin. Permanence tous les 2èmes jeudi de chaque mois à la Maison de la Famille.

GR de Redon : Permanence à la MAPAR tous les mardis pendant 3 mois (fin mars à fin juin)

GR de Vitry : repas le 27 juin.



Les rendez-vous de la Cafète les mercredis de 14H à 17H :

Temps organisés pour les échanges et les rencontres, ils permettent également de se retrouver pour visionner un film ou des photos, jouer (vidéo, WII)... N'hésitez pas à contacter Mélanie Travers pour ces rendez-vous conviviaux.

Activités de la Délégation



DEMANDEZ LE PROGRAMME!

AGENDA
DES
PROCHAINES
SORTIES

En Juillet :

- ◆ Pique-nique aux étangs d'Apigné (le 3)
- ◆ Concert de Johnny Halliday (complet)
- ◆ Soirée Karaoké au café Leffe (le 12)
- ◆ Soirée Resto-Bowling (le 17)
- ◆ Festival des Vieilles Charrues (complet)
- ◆ Saut en parachute (le 24 si météo)
- ◆ Quad (le 31)

En Août :

- ◆ Balade et resto à St-Malo (les 2 et 23)
- ◆ Zoo de la Bourbansais (le 30)



Fermeture Délégation du 4 au 19 août 2012.

Tous renseignements sur ces loisirs et sorties auprès de Mélanie Travers à la DD35 : 02.99.84.26.66.



Nouvelles du Printemps pour le groupe Loisirs

*Bienvenue au petit **Lenny** ! Stéphanie André, partie en mai en congé maternité, a donné le jour à un charmant petit bonhomme. Tous nos vœux de bonheur et de santé l'accompagnent et nos félicitations aux tendres parents qui s'apprêtent à passer quelques nuits agitées !*

Pendant son congé de maternité, Stéphanie est remplacée par Mélanie Travers, dont le contrat de service civique a été transformé en CDD. Voici une petite jeune pleine de ressources et de vitalité !

BILAN DES ACTIVITES LOISIRS DE MAI par Mélanie Travers



En mai, il y a eu la **découverte de l'handi-avions** des régates rennaises :

Ce loisir mérite toutefois une amélioration de son accessibilité. Nous espérons que cette activité pourra être correctement praticable en septembre.

Activité récente, **le quad** devient aussi un sport loisir très apprécié des adhérents.

Certains adhérents ont aussi participé au **festival des Papillons de Nuit**. Ils en sont revenus enchantés !



PRESENTATION DE L'ASSOCIATION « LE GOUT DE VIVRE » par Nicole Denis.

L'association « Le Gout De Vivre » a pour but de favoriser l'intégration sociale des personnes en situation de handicap à la vie de quartier. Elle organise des sorties afin de partager des moments conviviaux. Elle participe à des ac-

tivités en partenariat avec des associations comme la Croix-Rouge etc. L'association est aussi à l'écoute des désirs de chacun et elle aide à la réalisation de projets. Chacun est invité à s'y rendre tous les premiers mercredis du mois, à la permanence de 14h30 à 16h30, 78 bd de Vitré, à Rennes.

Activités de la Délégation Départementale

La braderie de la Halle Martenot du 10 avril 2011

La braderie du 22 avril 2012 a été, cette année encore, un franc succès, grâce à l'investissement de chaque bénévole et à leur esprit d'équipe ! La vente sur les différents stands (friperie, livres, maroquinerie, bijoux, bibelots, tableaux, brocante, vaisselle, jouets, rétro et... la buvette) a rapporté en bénéfices nets : 6064,30€, soit 100€ de plus qu'en 2011. Un grand bravo et merci à tous les participants !

Les prochaines braderies auront lieu :

- ♦ Le 5 août 2012, à Saint-Malo (réunion préparatoire le 25 juin prochain),

- ♦ Le 21 octobre 2012, Halle Martenot à Rennes,
- ♦ Le 1^{er} décembre 2012, dans les locaux de la délégation, à Rennes.



Les Brioches de l'Amitié du 9 au 13 mai 2012

Du 9 au 18 Mars 2012

Les Brioches
de l'Amitié



Les Brioches de l'Amitié - 11, Square de Galvée - 35000 RENNES
Tel. : 02 99 56 61 46 - Mail : secretariat.adaf35@gmail.com



L'opération des Brioches de l'Amitié s'est déroulée du 9 au 13 mai 2012 en Ile et Vilaine et a mobilisé, sur Rennes par exemple, 116 bénévoles (60 en 2009) pour 450 heures de présence. Grâce à cet investissement, plus de **72.000 brioches** ont été vendues en 10 jours sur le département (300 communes concernées). Cette opération a donc, une nouvelle fois, été un succès malgré un contexte économique plus

que morose. L'intérêt d'unir les forces du milieu associatif a encore été démontré. Grâce à tout ce travail commun, les projets des 4 associations pourront voir le jour

* ADIMC 35 : créer une sonorisation et une radio interne pour les espaces communs des foyers, acquérir 2 babyfoots pour personnes en situation de handicap, aider à l'agencement d'une salle «Snozelen» au Foyer «Les Glycines» à Pipriac.

* ADAPEI : permettre aux personnes en situation de handicap intellectuel d'accéder aux activités culturelles, sportives, de loisirs et de vacances en développant l'offre et en réduisant les coûts.

* APF : financer les activités loisirs, sorties, animation et séjours vacances organisés par la Délégation Départementale APF d'Ille-et-Vilaine, afin de réduire le coût des participations fi-

nancières demandées aux adhérents APF du département.

* HANDICAP SERVICES 35 : acquérir un véhicule adapté pour répondre aux demandes de mobilité toujours croissante. Abonder un fonds pour aider certains usagers de nos services à accéder aux loisirs, sorties, week-ends, spectacles, etc, en compensant les coûts.

Une rencontre conviviale entre les associations organisatrices et les bénévoles a donné l'occasion de dresser le bilan de cette action et d'échanger librement, le 10 mai, salle Ory. Afin d'étoffer ce bilan et permettre de futures améliorations dans l'organisation de cette opération, Oriane Ribot, étudiante stagiaire à l'APF, a mené une enquête d'évaluation auprès des acteurs et établi un rapport constructif, consultable à la délégation.

Activités de la Délégation Départementale



La Fête du Sourire du 5 au 13 mai 2012

La Fête du sourire s'est déroulée, en Ille et Vilaine comme partout en France, du 5 au 13 mai 2012. Cette manifestation est une opération de sensibilisation au handicap, de communication sur l'association et de collecte de fonds avec, en filigrane, la volonté de rompre l'isolement des personnes en situation de handicap. L'argent collecté par chaque délégation départementale sert, en effet, à réaliser des actions de proximité pour les personnes en situation de handicap du département (sorties, activités culturelles et de loisirs, séjours vacances, ...). C'est dans ce but que les bénévoles de l'APF ont, partout (marchés, places, centres commerciaux, etc), proposé à la vente des objets solidaires (fleurs, porte-clefs-lampes, peluches, bracelets, mugs et crayons), mais aussi diverses animations pour un rendez-vous de fête placé sous le thème du sourire et de la solidarité !

Dans ce cadre, une randonnée accessible a été organisée le samedi 12 mai 2012, par

la DD 35, avec le concours du Comité Départemental de F.F.Randonnée et le soutien de la ville de Cesson-Sévigné, au cours d'une journée d'animations diverses au Parc de la Monniais : musique traditionnelle et chants marins, pique-nique, tombola, découverte et circuits en joëlette. Le matin, 2 circuits de randonnées ont été proposés : un circuit intérieur au parc (2,5kms) et un circuit extérieur (7kms). Une participation minimum de 4 € était demandée pour les plus de 12 ans, donnant droit à un ticket de tombola. La vente des objets et les différentes animations ont permis de récolter 1.108€ de bénéfices nets.



Article de Mr André Lebreton du CDRP (Comité Départemental de Randonnées Pédestres) pour le journal *Balise*

« L'Association des Paralysés de France organisait la Fête du Sourire dans le Parc de la Monniais, à Cesson-Sévigné, le 12 mai dernier.

Notre CDRP a été sollicité pour organiser 2 randonnées accessibles en fauteuil. Avec l'aide précieuse de Michel Hamon et ses collègues de « Cesson Vacances Nature », 60 randonneurs dont une dizaine de personnes en fauteuil ont parcouru les 6 kms. Une demi-heure plus tard, 30 randonneurs, dont 9 en fauteuil, découvraient le Parc de la Monniais et le Bois de la Justice. Un groupe de chanteurs et musiciens animait le repas pris au soleil ainsi que l'après-midi festif. Les bénévoles de l'APF organisaient divers stands et le tirage de la tombola. Monsieur le maire de Cesson est venu honorer cette manifestation par sa présence et quelques mots d'encourage-

ment.

Jean-Yves Domalain, président de l'association « JoAillettes 35 », a présenté son association et la joëlette. Nous avons fait découvrir les cyprès chauves et la grotte à 8 personnes en situation de handicap, et initié des bénévoles à la conduite de la joëlette.

La journée s'est terminée par une dernière randonnée improvisée avec 18 personnes dont 5 en fauteuil.

Cette journée s'est passée en bonne convivialité et rendez-vous est pris pour 2013 ».



Activités de la Délégation Départementale

Les randonneurs du sourire !



Offrez plus
qu'un sourire

« En guise de sourire, imaginez plutôt un visage effaré, le corps bizarrement penché à droite en raison de la dénivellation, les roues patinant sur le terrain glissant d'un chemin étroit coincé entre les arbres et un ravin comblé d'une vaste étendue d'eau, et ce maudit joystick de fauteuil électrique qui refusait de suivre la direction opposée. Bref, un début de rando acrobatique pour votre rédactrice, mais grâce à l'aide de nos guides rassurants et efficaces, l'obstacle fut rapidement surmonté et les 6 kms d'une randonnée champêtre avalés joyeusement sous nos roues ou nos pas décidés. Un soleil bien amical nous accompagna, réchauffant le petit vent frais de cette matinée, avivant les couleurs des sous-bois et illuminant le miroir des étangs et des rivières longés au cours de cette belle ballade. Après avoir entendu un extraordinaire concert de grenouilles pendant notre périple, nos oreilles ont grandement apprécié les chants marins (groupe « Belle

Mer ») et gallo « Sonerion San Peran » qui nous accueillirent, au retour, devant le fronton du château de la Monniais. L'odeur des galettes saucisses ouvrit nos appétits et nous pûmes nous reposer tout en admirant les talents cachés d'animateur, de chanteur et de sonneur de bombardes de notre ami Yves-Marie Cariou ! Merci à tous nos bénévoles et salariés, aux chanteurs et musiciens, qui ont très agréablement animé cet après-midi printanier. La tombola gratifia de nombreux participants, un panier garni fut mis aux enchères (but : deviner son poids) et nos guides randonneurs proposèrent, à tous ceux qui souhaitaient tenter l'aventure, une promenade en joëlette. Il y eut plusieurs allers-retours sur les 2 joëlettes en démonstration. En attendant l'arrivée d'Handistar, alors que quelques uns démontraient déjà les stands joliment décorés de ce jour festif, un groupe repartit pour une nouvelle petite randonnée, toujours encadré par nos guides sympathiques que nous remercions également bien chaleureusement. Un seul regret en cette fin de journée : qu'il n'y eut pas plus de monde à partager avec nous la joie de cette fête du Sourire ! »



Brigitte Parey-Mans.

Un petit tour en joëlette

« Par une belle journée ensoleillée, nous avons parcouru six kilomètres en fauteuil ou à pied (bien sûr pour les personnes valides) dans la forêt de la Monniais. Ensuite nous avons déjeuné au son de la musique bretonne et des chants marins, devant ce très beau manoir, sous un ciel toujours bleu. L'après-midi, j'ai eu le plaisir d'aller en joëlette, pour la première fois, faire un tour dans le bois. J'ai trouvé cela vraiment génial, car nous pouvons passer dans des endroits où il n'est pas possible

d'accéder en fauteuil habituellement. Ce fut vraiment une journée très agréable avec une bonne ambiance. A refaire l'année prochaine ».

Nicole Denis.



Activités de la Délégation Départementale

LES JOURNEES DECOUVERTES DE LA DD35



A LA DECOUVERTE DU PARC FLORAL DE HAUTE BRETAGNE (sous-titre : l'épouée diluvienne du groupe des JD)

Jeudi 19 avril 2012 : au départ de l'Albatros (nom de notre car), un soleil timide mais présent nous laissait présumer qu'une belle journée se préparait ! Voici donc notre groupe, moins nombreux qu'à L'accoutumée (16), sans doute en raison des vacances, mais tout aussi volontaire, en partance vers le parc botanique du Chatellier, près de Fougères. Nous accueillons cependant deux nouveaux participants : Brigitte et Gilles, bienvenue à eux !

Notre arrivée au château de La Foltière ne passa pas inaperçue tant il fallut de manœuvres à notre conductrice émérite Christine pour mener l'albatros près du château.

En préambule, nous avons eu, dans un lieu inhabituel (certainement une ancienne étable), la projection d'un diaporama musical qui nous a permis, pendant une demi-heure environ, de découvrir les 1001 facettes du parc au cours des 4 saisons d'une année. Cela nous laissait présager une bien belle visite, d'autant qu'à ce moment là, le soleil nous réchauffait encore le cœur !

Nous fûmes ensuite accueillis sur le perron du château, par le maître des lieux, pour déjeuner dans une salle du rez-de-chaussée de cette très belle demeure. Le châtelain en personne nous servit très aimablement de l'apéritif original (pétillant de poire) jusqu'au petit café digestif lors duquel nous avons entonné un « Joyeux

anniversaire » à l'intention de Françoise, Yvonne et Bruno.

Le maître des lieux nous guida ensuite pour la visite du parc, vaste ensemble paysager de 25 ha, composé de 24 jardins à thèmes différents, aux noms évocateurs : l'allée des perles blanches, le jardin des 1001 nuits avec ses bassins et ses jets d'eaux, celui de Dyonisos, de l'Olympe, ou de la source bleue, le labyrinthe des Robinson, le bosquet de bambou, l'allée des roses anciennes (de Damas)... pour n'en citer que quelques uns... le tout dans des harmonies de couleurs rehaussées, çà et là, par un petit pont japonais, une lanterne chinoise, une statue grecque, une pyramide, un bassin ou une cascade... Au détour d'un chemin, nous avons même aperçu un petit pont de bois suspendu pour les amateurs de sensations fortes...

Hélas, notre admiration dut déplaire à l'Olympe car une pluie diluvienne s'abattit soudain sur nous, nous laissant à peine le temps de nous abriter, tant bien que mal, sous un bosquet et, pour les prévoyants, d'ouvrir les parapluies ou d'enfiler les capes de pluie. L'ingrate giboulée perdurant, nous sommes retournés au château, nous sécher et nous réchauffer autour d'une boisson chaude offerte par notre hôte. Bon nombre de participants a ensuite regagné l'abri du car. Cependant, un petit groupe, mieux équipé et plus optimiste, a profité d'une éclaircie pour suivre de nouveau notre guide, que nous sentions déçu de n'avoir pu nous montrer toutes les beautés de ses jardins...

C'est, en effet, un très beau parc, qui allie la poésie et les symboles aux harmonies de couleurs et de parfums et qui mérite amplement une nouvelle visite sous des cieux plus cléments !

Brigitte Parey-Mans.



Les journées découverte de l'automne emmèneront les participants au château et parc de La Roche-Jagu à Ploëzal (22), le 22 septembre 2012 et au musée automobile de Lohéac (35), le 18 octobre 2012. *Pour toutes informations sur ces journées, contacter René Lefeuvre à la délégation ou laissez lui un message (02.99.84.26.66).*



Activités de la Délégation Départementale

LES JOURNEES DECOUVERTES DE LA DD35



A la découverte de **PLANETE SAUVAGE**, à Port-Saint-Père, le 7 juin 2012

Par Elisabeth Renaud

Vous avez sûrement entendu, voire même fredonné, cette chanson : « Toute la pluie tombe sur moi... mais je me dis, qu'au fond, j'en ai reçu bien d'autres dans ma vie, que je m'en suis toujours sorti avec le sourire... » Tout s'en mêlait ce matin là : une pluie diluvienne est venue s'abattre sur les arrivants regroupés, prêts au départ de cette nouvelle journée découverte. Hélas, en raison de bouchons routiers, le car est arrivé bien en retard, obligeant chacun à s'abriter comme il pouvait !! Merci pour avoir su garder patience et rester de bonne humeur ! Enfin, nous voici tous installés dans le car, enfin à l'abri. Christine, notre chauffeur, dégoulinante également, a repris les rênes du car, mis le chauffage pour que nous séchions et nous voilà partis en expédition, destination : l'Afrique, l'Asie, l'Amérique, l'Europe, l'Australie.

Nous pensions alors nos ennuis terminés ! Mais que nenni ! Arrivés sur place, nous apprenons que le restaurant « Le Galion » où nous devons déjeuner est fermé pour une cause inconnue et qu'il nous faut nous installer au « Baobab ». Gardons notre calme et notre bonne humeur ! Après tout, l'important c'est que nous puissions nous sustenter et qu'il ne nous soit pas servi du macaque, du zèbre, de l'antilope, ou tout autre animal exotique...

Nous n'avons pas été déçus, car de la Sangria au café, notre repas fut généreux mais classique. Seule surprise : une mini-fusée d'artifice crépita sur un somptueux dessert et accompagna notre « Joyeux Anniversaire » entonné pour Danièle. L'exotisme, nous l'avions par contre dans le décor de cette hutte géante qui faisait office de restaurant : nous nous serions cru dans la jungle, entourés de lianes, de ponts de sin-

ges, de plantes tropicales, entre lesquels des chimpanzés, plus vrais que nature, simulaient quelques acrobaties... Pour un peu, nous aurions pu entendre le cri de Tarzan ! Ouf, un peu de détente bien méritée pour chacun de nous après ces tracasseries du début.

Christine, notre chauffeur, nous a ensuite conduits pour un safari sous un soleil de retour, confirmant le célèbre dicton : « après la pluie, vient le beau temps ! ».

Elle nous a d'abord entraînés en Afrique où nous rencontrons les **rhinocéros**. Il existe 5 espèces de rhinocéros dans le monde. Le rhinocéros noir et le blanc vivent en Afrique. De 50kgs à la naissance, les rhinocéros peuvent peser jusqu'à 4 tonnes adultes. Pas le moment de se trouver sur son passage si on ne veut pas ressembler à une crêpe !!

Un territoire plus loin, nous voyons se pavaner quelques fières **autruches**, richement emplumées. On les croirait prêtes pour mener la revue du Casino de Paris !



Nous croisons ensuite les **Damalisques**, de gracieuses antilopes, puis le **bœuf Wattussi** superbement encorné, élevé principalement au Rwanda et en Ouganda. Ce sont leurs cornes que les grands propriétaires texans arborent à l'avant de leurs 4x4 !

Tiens, tiens, que voyons-nous plus loin ? Une tête emmanchée d'un long cou à une hauteur de 5 mètres. Des **girafes** et 2 girafons qui se nourrissent de feuilles d'acacias.

Nous côtoyons ensuite les **Oryx Algazelles**, les **springboks**, des **addax**, les **cobes**, les **impalas**, des **hippotragues**... Le territoire suivant appartient aux grands félins : les **guépards**, les **tigres**, sans oublier celui que l'on nomme « le Roi des animaux » : sa majesté, le **lion** ! Il doit, en fait, ce surnom à sa crinière évoquant le soleil, roi des astres. C'est le 2^{ème} plus gros félin juste après le tigre.

Activités de la Délégation Départementale

LES JOURNEES DECOUVERTES DE LA DD35



PLANETE SAUVAGE (suite)

Nous nous envolons ensuite vers l'Amérique (notre car a sorti ses

ailes), à la découverte de l'**ours Baribal**. Autrement appelé ours noir, il est aussi bien forestier que montagnard. Retour en Afrique (notre car est téléporté !), à la rencontre du **Gnou**, du cobe, du **zèbre de Chapman** avec sa jolie robe à rayures noires. Chaque individu zèbre porte des rayures différentes, cela leur permet de se reconnaître entre eux dans le troupeau.

Redécollage pour l'Asie et ses **chameaux**, ses **cerfs axis**, ses **nilgauts**, ses **yacks**. En survolant l'Europe, nous apercevons une petite meute de **loups**.

L'Afrique nous invite de nouveau, le temps d'admirer 3 mastodontes (6 tonnes pour le mâle) : des **éléphants**. Ils ont besoin de beaucoup d'eau pour boire, se doucher et se baigner. Ils nagent, en fait, beaucoup mieux que l'hippopotame.

Retour sur le sol Américain avec les **Nandous** et les **chevaux Pinto**. Ces derniers ressemblent vraiment aux chevaux montés par les Indiens. Le totem placé dans leur espace nous a donné l'illusion de longer un territoire indien, hélas sans sa tribu !

Restons dans le Far West pour admirer un autre mastodonte : le **bison**. En 1880, une chasse intensive et organisée a réduit la population des bisons d'Amérique du Nord de plusieurs millions à 500 individus, dans le but d'affamer les Indiens. Aujourd'hui, on en décompte environ 500.000.

Plus au Sud (de l'Amérique), voici les **lamas**. Gardons-nous d'être désagréables avec eux car ils nous cracheront à la figure (souvenez-vous du Capitaine Haddock qui en a fait les frais dans un album de Tintin). Nous ressortons nos ailes pour visiter l'Australie et ses drôles d'animaux sauteurs : les **kangourous**. Il y a le kangou-

rou roux, c'est le plus grand : il peut atteindre 1,80m, et le **wallaby**, plus petit (80cm). Ils avancent par bonds sur leurs puissantes pattes postérieures. Ils utilisent leur queue comme balancier. Nous avons découverts des kangourous albinos et observé, avec tendresse, des petits, sortant leur petit museau de la poche ventrale de leur maman où ils se tenaient blottis, au chaud.

Tout périple a une fin, nous avons terminé le notre par un dernier vol vers l'Afrique pour y surprendre un herbivore amphibie qui passe la moitié de sa vie dans l'eau : l'**hippopotame**, appelé aussi «cheval du fleuve». Il utilise ses longues canines pour défendre son territoire. Il cause plus de décès en Afrique que tout autre animal.

Ce safari nous a procuré un sacré dépaysement. Et finalement, nous avons bien tenu le coup, malgré tous ces décalages horaires entre les continents visités !! C'est vrai, nous aurions pu faire une halte dans la ferme africaine, admirer l'artisanat ou goûter aux mets locaux, nous pouvions même choisir de faire étape au campement mongol et d'y passer une nuitée dans une yourte ou encore, tout bonnement, rejoindre le bivouac dressé à la façon des chercheurs d'or du XIXème siècle. Mais, à l'époque, l'accessibilité n'était pas une préoccupation. Nous avons donc décidé de rentrer par la diligence du XXIème siècle conduite par notre Calamity Christine. Nous souhaitons, à cette occasion, la remercier très chaleureusement pour tout ce qu'elle a donné durant cette journée : elle n'a pas hésité à se mouiller pour mettre à l'abri dans le car, le plus rapidement possible, les personnes en fauteuil roulant ; elle a su conduire, de main de maître, le car



dans les passages « difficiles » du parcours Safari, et je peux témoigner, étant à ses côtés, qu'elle y a attrapé de sacrées suées !



Activités de la Délégation Départementale

LES JOURNEES DECOUVERTES DE LA DD35

PLANETE SAUVAGE (suite)



Attentionnée, elle a su, en même temps, adapter sa conduite afin que chacun, quel que soit sa place dans le véhicule, puisse observer l'ensemble des animaux. Enfin, malgré le déluge et les embouteillages du matin, une météo venteuse sur le retour, elle a fait en sorte que nous puissions rentrer sur Rennes à l'heure convenue après une visite la plus complète possible ! Un grand merci à elle et à vous tous aussi qui, malgré les désagréments du début de journée, avez gardé votre bonne humeur, votre humour et votre gentillesse notamment à l'égard de l'équipe remplaçante qui a essayé de faire au mieux pour rendre cette journée agréable.

Sachez enfin que René, le grand absent de cette escapade, avait certainement dû prévoir ce mauvais temps car il a préféré partir au soleil de Tunisie et, lorsque nous démarrions, les vêtements trempés de pluie pour certains, ce petit coquin s'appropriait à aller se baigner.

Anecdotes ou devinettes à propos des animaux aperçus lors de notre safari :

Le rhinocéros blanc n'est pas blanc mais son nom vient d'une confusion entre le mot Afrikaans *widje* (large) et le mot anglais *white* (blanc).

Quel est le plus grand oiseau vivant (3m. de haut, 150kg pour les mâles) qui ne peut voler ? C'est tout simplement **l'autruche**. A quoi lui sert donc ses ailes ? A intimider, pour la parade nuptiale et aussi à la protection des jeunes. Elle court longtemps à 50km/h et peut faire des pointes de 70km/h avec des enjambées de 9m. Combien pè-

se un œuf d'autruche ? 1,5 kg ! De quoi concocter une omelette géante pour toute la famille. Miam !

Souvent polygame, l'autruche mâle creuse une dépression dans le sol où ses femelles viennent pondre chacune une dizaine d'œufs.

Pourquoi **les girafes** ont-elles un long cou ? Pour survivre, les animaux évoluent au fil des millénaires. La girafe, elle aussi, s'est transformée pour s'alimenter plus facilement. Au lieu de se nourrir d'herbe, comme son ancêtre, l'okapi, elle s'est mise à brouter des pousses de plus en plus haut perchées, des feuilles d'acacia. La sélection naturelle a œuvré. Les girafes qui avaient le plus long cou se sont reproduites et ont traversé les époques jusqu'à aujourd'hui.

Le lion est un gros dormeur (15h par jour). Ce sont les femelles qui, non seulement élèvent les petits, mais chassent pour le groupe la plupart du temps. Ben oui, en dormant 15h/24h il reste peu de temps pour le travail, n'est ce pas ?

Savez-vous que **les lionnes** courent plus vite que les lions ? Normal, puisque ce sont elles qui partent à la chasse !! Elles poussent des pointes jusqu'à 65km/h mais sur de courtes distances seulement (200m).

En Août 2004, un **ours noir** sauvage a été trouvé ivre après avoir bu 36 canettes de bière. L'ours avait ouvert la glacière d'un campeur.

Le principal prédateur **des zèbres** est le lion. Dans sa fuite, le troupeau de zèbres crée, grâce à ses rayures, un ensemble flou dans lequel il est difficile de reconnaître une proie.

NDLR : Un grand merci à Elisabeth Renaud, bénévole de l'équipe organisatrice des journées découvertes et qui a su, malgré ses inquiétudes sur le remplacement de René, admirablement bien coordonner cette journée, en dépit de tous les aléas imprévus, avec respect, doigté, attention et un grand professionnalisme. Bravo également à Corinne et à André qui l'ont efficacement épaulée et merci au nom de tous !

INFOS DIVERSES - INFOS DIVERSES - INFOS DIVERSES - PAGE DES SPORTS ET LOISIRS



Marc Racine : une leçon de courage et d'optimisme :

Marc Racine, nouveau membre du Conseil Départemental d'Ille et Vilaine de l'APF, est également un pilote de rallye intrépide et volontaire. Il participait, en avril dernier, à son 5^{ème} rallye en Afrique du Nord, aux commandes d'un moteur Porsche de 340 cv avec son équipier Richard Crétier. Une accumulation d'incidents (éboulement, ensablement, vol...) ont mis à mal les espoirs du vaillant équipage pour ce rallye marocain de 3.500 kms de pistes, de dunes et de sable. Mais Marc, optimiste, prévoit déjà son prochain rallye !

A Dinard, l'Intouchable sort le 11 mai... Paraplégique depuis 25 ans, Luc L'Hotellier partage sa passion pour la navigation avec des personnes handicapées. Son catamaran, « L'Intouchable », appa-

reillera à Dinard (35) le 11 mai et sera inauguré par le navigateur Roland Jourdain. C'est le second bateau aménagé du fondateur et Président de l'association Merlib. Il permet l'accès à la mer aux personnes handicapées. « L'Intouchable », catamaran de 12m x 4,20m, entièrement pensé par Merlib, construit par Alunox à Saint-Malo, pourra accueillir dix fauteuils roulants et vingt passagers supplémentaires. Tout est pensé à bord pour assurer la sécurité et l'accueil de personnes aux pathologies lourdes. L'an dernier, Merlib a effectué près de 50 sorties en mer complètement gratuites, essentiellement pour des enfants handicapés accompagnés de leur famille. De nombreux centres, accueillant des handicapés aux pathologies lourdes, sollicitent également Merlib. De petits « Intouchables » seraient les bienvenus... *Pratique Merlib (Association Dinard handicap nautisme) ; www.merlib.fr. Contact : Luc L'Hotellier, 06.10.24.11.77.*



Handiscope, le premier instrument astronomique dédié aux personnes à mobilité réduite et vieillissantes a été inauguré en mai dernier. Disponible aux associations et aux particuliers, il permet même aux astronomes présentant un handicap très invalidant, d'arpenter le ciel en position



alitée. L'association « Des étoiles pour tous » reste à l'écoute de toutes suggestions afin de développer des options, en fonction des différents handicaps.

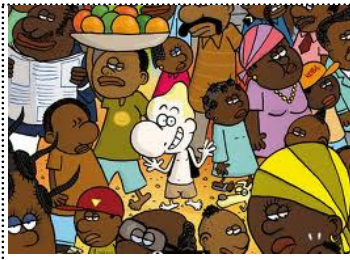
Site adapté :
www.desetoilespourtous.fr/
www.axisinstruments.com/



Coin Culturel



France AVC35 et le CINE TNB organisent un ciné débat sur l'accident vasculaire cérébral (AVC), le dimanche **30 septembre 2012 à 18h**, au TNB, autour du film documentaire «**JE SUIS** » d'Emmanuel Finkiel. Participeront aux échanges : le réalisateur Emmanuel Finkiel, les médecins du service de neurologie du CHU de Rennes, les médecins du service de médecine physique et de réadaptation du CHU de Rennes.



Album - Dipoula et la vie gabonaise : Le dessinateur gabonais Pahé publie chez Paquet le troisième album des histoires et mésaventures de l'orphelin albinos Dipoula. On suit le quotidien burlesque de cet enfant différent et de ses amis Cissoko et Blazé Blazé, de leurs animaux de compagnie, dont le cochon Grouik, entre la saleté de la ville et les traditions de la brousse. Elève peu brillant et turbulent, il est fréquemment confronté à son instituteur, Toubab, qui enseigne à l'orphelinat. L'ensemble montre des aspects étonnants de la vie gabonaise, entre dénuement, modernisme et coutumes, sur fond d'amitié entre les petits orphelins et leurs compagnons. Dipoula l'albinos, la vie gabonaise, scénario de Sti et Devaud, dessins de Pahé, Paquet éditeur, 10,50€ en librairie.

BD - Fauteuils selon Samanos : l'album de bande dessinée « Fauteuils en état de siège » est désormais disponible en version électronique. Conçu par le dessinateur tétraplégique Paul Samanos, ce livre est paru en mai 2009 chez « La boîte à bulles », pour raconter avec humour les péripéties du quotidien, entre (in)accessibilité, (in)compréhensions, discriminations et acceptation du handicap. « Fauteuils en état de siège » est téléchargeable au prix de 4,99€.



Accessibilité des cinémas - La sécurité n'est pas un prétexte :

le sénateur du Nord, Alex Türk, a reçu, mi-mai, la réponse du ministre de l'intérieur à sa question sur l'interdiction d'accès à un cinéma opposée pour raisons de sécurité à une personne handicapée. Le Ministre a rappelé que « tout établissement ou installation accueillant du

public assis doit pouvoir recevoir des personnes handicapées dans les mêmes conditions d'accès et d'utilisation que celles offertes aux personnes valides ». Il a précisé que la réglementation sécurité a récemment été modifiée pour atteindre les objectifs de la loi du 11 février 2005 et que, « de ce fait, sauf à avoir obtenu une dérogation en bonne et due forme de la part de la commission d'accessibilité, l'exploitant d'un cinéma ne peut invoquer le non-respect des nouvelles règles contre l'incendie en matière d'évacuation pour refuser l'accès à son établissement à une personne circulant en fauteuil roulant, puisqu'il est toujours possible de prendre des mesures d'organisation interne adaptées. »

● Le **Contact 35** est édité au trimestre. Pour celui d'octobre, novembre et décembre 2012, merci de transmettre vos informations, réactions ou annonces à la Délégation, par téléphone ou par courrier, avant le **31 août 2012**.

● **Bulletin édité par la Délégation APF d'Ille-et-Vilaine :** 40 rue Danton, 35700 Rennes.

Tirage : 650 exemplaires

Directeur de la publication : Francis Renard

● **Comité de Rédaction :** Patrick Aubry, Hélène Gisèle Boukou, Nicole Denis, Jean-Yves Le Houëzec, Brigitte Parey-Mans, Elisabeth Renaud.

Informations sur ce numéro :
Francis Renard,
Tel : 02 99 84 26 66



ANNONCES

♦ **A vos plumes :** n'hésitez pas à nous envoyer vos souvenirs de vacances pour le prochain numéro !